

## Raport dzienny

26 lipca 2024

## Główne indeksy

Indeks		Zmiana 1D	Zmiana 1M	Zmiana 1Y	obroty PLN/USDm	
WIG20	2 416	↓	-0,66%	-4,9%	11,6%	1382/350
WIG30	3 020	↓	-0,69%	-4,8%	13,2%	1460/370
mWIG40	6 181	↓	-0,42%	-4,0%	16,8%	131/33
sWIG80	24 362	↓	-1,17%	-3,1%	11,6%	31/7
WIG	83 934	↓	-0,65%	-4,5%	17,6%	1577/399
WIGBANKI	13 244	↓	-0,53%	-2,2%	53,1%	249/63

## Główne indeksy światowe

	1D	1M	3M	1Y		
S&P500	5 399	↓	-0,51%	-1,44%	5,87%	18,23%
NASDAQ	17 182	↓	-0,93%	-3,50%	7,87%	21,62%
DAX	18 299	↓	-0,48%	0,79%	0,76%	13,43%
NIKKEI 225	37 862	↓	-0,02%	-4,55%	-0,19%	15,90%
HANG SENG	17 005	↓	0,00%	-6,00%	-3,66%	-12,19%
BOVESPA	125 954	↓	-0,37%	2,70%	-0,45%	2,77%

## Surowce

	1D	1M	3M	1Y		
Miedź (USD/t)	9 122,0	↑	0,20%	-4,7%	-7,5%	5,2%
Ropa (USD/bbl)	82,5	↑	0,18%	-2,3%	-4,7%	5,3%
Srebro (USD/OZ)	27,7	↓	-0,60%	-3,8%	1,7%	11,0%
Złoto (USD/OZ)	2 368,9	↑	0,19%	3,1%	1,3%	20,1%

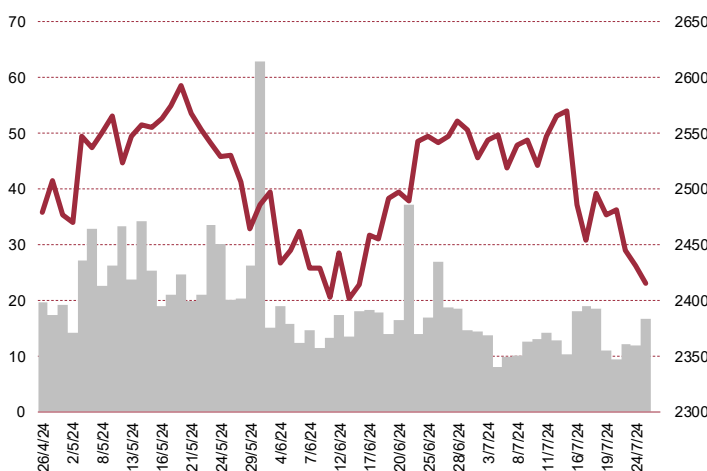
## Waluty

	1D	1M	3M	1Y		
USD/PLN	3,9459	↓	-0,12%	-2,3%	-2,3%	-1,1%
EUR/PLN	4,2843	↓	-0,02%	-0,7%	-0,7%	-3,2%
EUR/USD	1,0857	↑	0,10%	1,6%	1,5%	-2,1%
USD/JPY	153,61	↓	-0,21%	-4,5%	-3,0%	9,5%

## Informacje ze spółek

**Grodno** Skonsolidowane wyniki za 4Q'23/24**Asseco SEE** Szacunkowe skonsolidowane wyniki za 2Q'24**PGE** Brak absolutorium dla byłych członków zarządu za 2023 r.**PKP Cargo** Otwarcie postępowania restrukturyzacyjnego**Grenvia** Przedwstępna umowa sprzedaży udziałów w spółkach projektowych PV**Dębica** Umowy pożyczek z Goodyear**Creotech Instruments** Kontrakt przygotowania satelitów opartych o HyperSat**Dom Development** Nowa inwestycja na warszawskich Bielanych**Rafako** Aneks do porozumienia z instytucjami finansowymi**ML SYSTEM** Patent na sposób wytwarzania ogniw fotowoltaicznych

## WIG20



## Rentowność skarbowych papierów dłużnych

	3M	1Y	2Y	5Y	10Y
Polska	5,76%	4,58%	5,10%	5,43%	5,59%
Niemcy	3,44%	3,11%	2,66%	2,37%	2,44%
USA	5,31%	4,82%	4,43%	4,13%	4,24%
Japonia	0,07%	0,18%	0,39%	0,63%	1,06%

## Wygrani/Przegranani

	1D	1D
CYFRPLSAT	12,90 ↑ 10,12%	DINOPL 351,40 ↓ -9,18%
PKNORLEN	63,84 ↑ 1,17%	KĘTY 831,50 ↓ -2,75%

## Najbardziej aktywne akcje

	1D	1M	% obrotów	obroty (PLN/USD)
DINOPL	351,40 ↓ -9,18%	-15,6%	6,7%	92/23
KGHM	131,50 ↑ 0,65%	-12,5%	6,0%	82/20
PKNORLEN	63,84 ↑ 1,17%	-5,1%	5,5%	76/19
PKOBP	59,20 ↓ -0,13%	-4,9%	4,3%	59/14

## Wydarzenia w spółkach

Spółka	Wydarzenie
TRAKCJA	Zwyczajne walne zgromadzenie
KCI	Zwyczajne walne zgromadzenie
PBG	Zwyczajne walne zgromadzenie
GENOMTEC	Wprowadzenie do obrotu 400.000 akcji serii N i 481.000 akcji serii O

## Prognozy makro

Godz.	Wydarzenie	Będzie	Ostatnio
16:00	Indeks Uniwersytetu Michigan	US	66,0 68,2

## Informacje ze spółek

### Grodno

#### Skonsolidowane wyniki za 4Q'23/24

	4Q'23/24	4Q'22/23	zmiana r/r	2023/24	2022/23	zmiana
Przychody	286,8	297,5	-3,6%	1 186,1	1 228,5	-3,5%
EBITDA	0,5	3,5	-85,8%	27,0	42,5	-36,5%
EBIT	-2,3	1,1	-	16,9	34,0	-50,2%
Zysk netto	-3,8	-0,1	-	6,2	22,3	-72,2%
<b>Marże</b>						
Marża EBITDA	0,2%	1,2%		2,3%	3,5%	
Marża EBIT	-0,8%	0,4%		1,4%	2,8%	
Marża zysku netto	-1,3%	0,0%		0,5%	1,8%	

Wg MSSF; mln PLN;

### Assecó SEE

#### Szacunkowe skonsolidowane wyniki za 2Q'24

	2Q'24	2Q'23	zmiana r/r	1-2Q'24	1-2Q'23	zmiana
Przychody	398,0	376,0	5,9%	765,0	756,0	1,2%
EBITDA	-	-	-	-	-	-
EBIT	43,2	53,8	-19,7%	90,6	103,7	-12,6%
Zysk netto a.j.d.	40,1	46,9	-14,5%	87,0	92,0	-5,4%
<b>Marże</b>						
Marża EBITDA	-	-		-	-	
Marża EBIT	10,9%	14,3%		11,8%	13,7%	
Marża zysku netto	10,1%	12,5%		11,4%	12,2%	

Wg MSSF; mln PLN;

### PGE

#### Brak absolutorium dla byłych członków zarządu za 2023 r.

Zwyczajne Walne Zgromadzenie PGE nie udzieliło absolutorium z wykonywania obowiązków w 2023 r. siedmiorgu byłym członków zarządu spółki. Jednocześnie walne udzieliło absolutorium za 2023 r. trojgu z dziewięciu członków rady nadzorczej PGE (Annie Kowalik, Radosławowi Winiarskiemu i Cezaremu Falkiewiczowi).

### PKP Cargo

#### Otwarcie postępowania restrukturyzacyjnego

Sąd Rejonowy w Warszawie otworzył 25 lipca postępowanie restrukturyzacyjne PKP Cargo. Jak podano, sąd otworzył postępowanie sanacyjne dłużnika i wyznaczył Izabelę Skonieczną-Powałka na zarządcę PKP Cargo.

### Grenevia

#### Przedwstępna umowa sprzedaży udziałów w spółkach projektowych PV

Spółka zależna Grenevii, Projekt Solartechnik Fundusz Inwestycyjny Zamknięty, zawarła z Nextpower V przedwstępną umowę sprzedaży udziałów w spółkach projektowych posiadających portfel projektów farm słonecznych za łączną szacunkową cenę w kwocie ok. 180 mln PLN. Projekt Solartechnik Fundusz Inwestycyjny Zamknięty to podmiot wchodzący w skład segmentu OZE w Grupie Grenevia. Podano, że w ramach zabezpieczenia umowy Projekt-Solartechnik, spółka wchodząca w skład segmentu OZE w Grupie Grenevia udzieli w dniu zawarcia umowy przyrzeczonej inwestorowi nieodwołalnego i bezwarunkowego poręczenia należytego i prawidłowego wykonania przez sprzedającego zobowiązań

wynikających z umowy przedwstępnej do maksymalnej kwoty ceny za udziały pomniejszonej o zobowiązania kredytowe spółek celowych tj. maksymalnie do kwoty 74 mln PLN.

## Dębica

### Umowy pożyczek z Goodyear

Firma Oponiarska Dębica zawarła z Goodyear dwie umowy pożyczek, zgodnie z którymi spółka udzieli Goodyear pożyczek o łącznej wartości 150 mln PLN. Termin spłaty pożyczki o wartości 80 mln PLN został ustalony na 2 września 2024 r., a termin spłaty pożyczki o wartości 70 mln PLN na 25 lipca 2025 r. Oprocentowanie obu pożyczek w skali roku jest równe sumie [WIBOR1Y + 0,45 proc. marży]. Całkowita wartość pożyczek udzielonych Goodyear na dzień 26 lipca 2024 r., w tym z uwzględnieniem umów pożyczek, o których mowa powyżej, wyniesie 770 mln PLN (kapitał, nie uwzględniając należnych odsetek).

## Creotech Instruments

### Kontrakt przygotowania satelitów opartych o HyperSat

Europejska Agencja Kosmiczna wybrała Creotech Instruments do zaprojektowania sześciu sond kosmicznych odpornych na radiację, które będą częścią misji naukowej „Plasma Observatory”. Podano, że jest to pierwsza misja naukowa klasy M, w której polska firma pełni rolę dostawcy całych sond kosmicznych. Koszt całej misji szacowany jest na ok. 0,5 mld EUR. W ramach przyznanego kontraktu, Creotech Instruments zrealizuje fazy A i B1 projektu, a więc oceny wykonalności oraz wstępnego projektu misji wraz z projektem sond kosmicznych zdolnych do lotu w przestrzeni przekraczającej orbitę geostacjonarną Ziemi (GEO). Kontrakt na realizację faz A i B1 opracowania sześciu sond kosmicznych „córek”, za które odpowiada Creotech Instruments, rozpocznie się w III kwartale 2024 r. i potrwa 2 lata. Jego wartość wynosi 3,95 mln EUR. Po zakończeniu projektu Europejska Agencja Kosmiczna dokona wyboru, która z trzech proponowanych misji klasy M zostanie wybrana do dalszej realizacji. Lista kandydatów na tzw. misję klasy średniej ESA liczy trzech finalistów: M-Matisse, Plasma Observatory oraz Theseus. Podano, że jeśli misja ta zostanie ostatecznie wybrana, Creotech Instruments będzie miał szansę wyprodukować i dostarczyć sześć satelitów opartych na autorskiej platformie HyperSat. Ostateczna decyzja o wyborze misji ma zapaść w 2026 r.

## Dom Development

### Nowa inwestycja na warszawskich Bielaniach

Dom Development rusza z inwestycją na warszawskich Bielaniach, gdzie planuje wybudować blisko 500 lokali. W pierwszym etapie ma powstać 117 mieszkań. Lokale w I etapie, w pobliżu skrzyżowania ul. Rudnickiego i ul. Maczka w Warszawie, mają zostać oddane do użytku w IV kwartale 2025 roku. Jak podano, inwestycja realizowana będzie w trzech etapach, a łącznie projekt będzie liczył blisko pół tysiąca lokali

## Rafako

### Aneks do porozumienia z instytucjami finansowymi

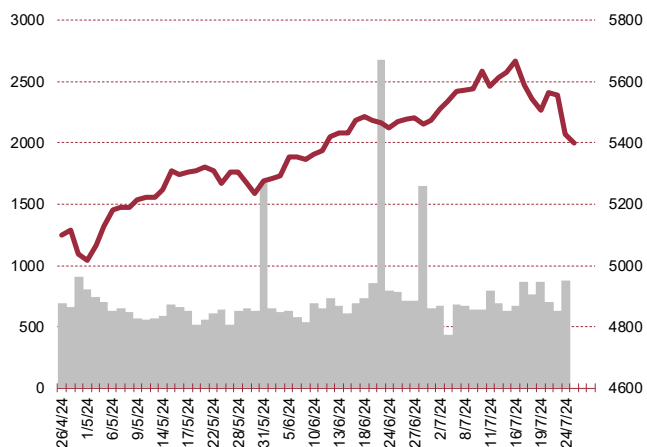
Rafako porozumiało się z instytucjami finansowymi w sprawie odroczenia daty spłaty raty układowej do 30 września z 30 lipca 2024 roku. Porozumienie zawarto z PKO BP, BGK, mBankiem oraz z PZU.

## ML SYSTEM

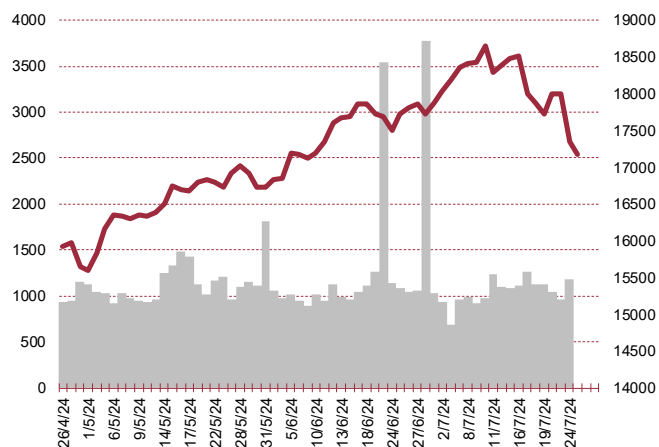
### Patent na sposób wytwarzania ogniw fotowoltaicznych

Polski Urząd Patentowy udzielił ML SYSTEM patentu na wynalazek pt. "Sposób wytwarzania ogniw fotowoltaicznych - tandemowych i ogniwo -tandemowe wytwarzane tym sposobem". Jak podaje spółka, ogniwa fotowoltaiczne - tandemowe wytworzone na bazie krystalicznych podłoży krzemowych i kropek kwantowych zapewniają efektywną i stabilną pracę całego układu tandemowego jak również wysoką absorpcję światła rozproszonego, padającego pod różnym kątem. Powyższe zastosowanie przekłada się na zwiększenie uzysków energetycznych oraz sprawności ogniw.

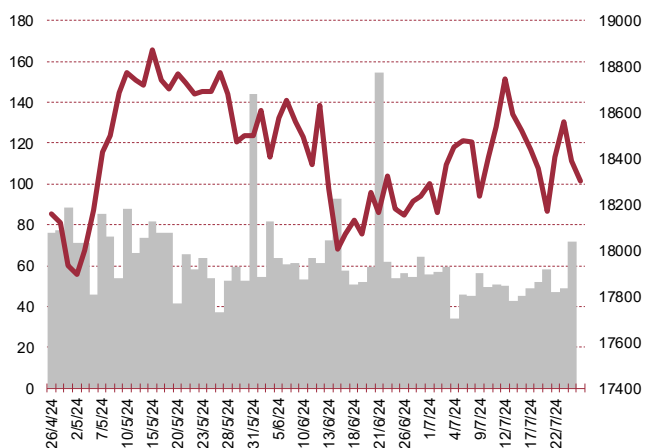
**S&P500**



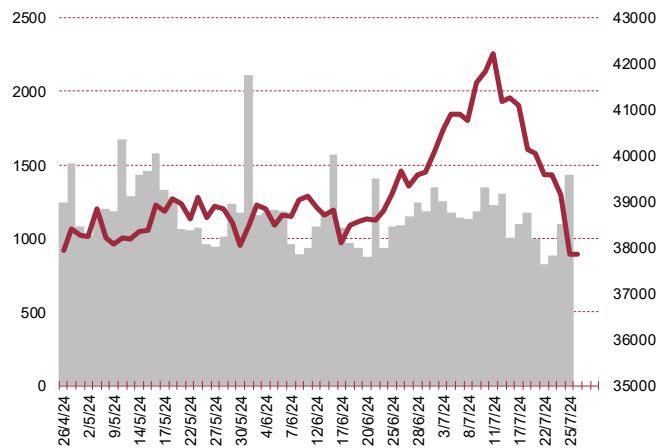
**NASDAQ**



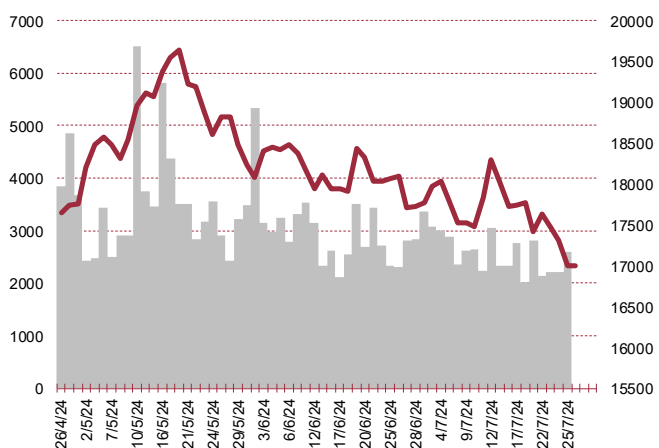
**DAX**



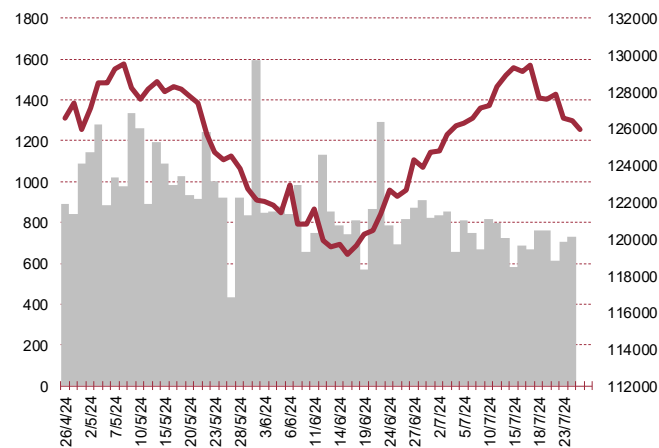
**NIKKEI 225**



**HANG SENG**



**BOVESPA**



## Kalendarium

	<b>Poniedziałek</b> 22 lipca '24	<b>Wtorek</b> 23 lipca '24	<b>Środa</b> 24 lipca '24	<b>Czwartek</b> 25 lipca '24	<b>Piątek</b> 26 lipca '24
Dane makro	Produkcja budowlano-montażowa (PL), Wyniki sprzedaży detalicznej (PL)	Sprzedaż domów na rynku wtórnym (US)	Indeks PMI dla przemysłu wst. (US, UE, GER), Indeks PMI dla usług wst. (US, UE, GER), Sprzedaż nowych domów (US)	Indeks instytutu Ifo (GER), PKB (US), Zamówienia na dobra trwałego użytku wst. (US), Wnioski o zasiłek dla bezrobotnych (US)	PCE (US)
Wyniki spółek		ORANGEPL	SANPL	GRODNO	
Dzień dywidendy	WIRTUALNA	TEXT	GPW, KRKA	INPRO, SONEL, MAXCOM	NOVITA
Inne					

	<b>Poniedziałek</b> 29 lipca '24	<b>Wtorek</b> 30 lipca '24	<b>Środa</b> 31 lipca '24	<b>Czwartek</b> 1 sierpnia '24	<b>Piątek</b> 2 sierpnia '24
Dane makro		PKB (GER)(EU), Inflacja CPI (GER), Indeks zaufania konsumentów - Conference Board (US)	Decyzja BoJ ws. stóp procentowych (JP), Produkcja przemysłowa (JP), Inflacja CPI (JP)(PL)(GER)(EU)(US), Inflacja HICP (EU), Raport ADP (US), Decyzja FOMC ws. stóp procentowych (US)	Indeks PMI dla przemysłu (JP)(PL)(GER)(EU)(US), Wnioski o zasiłek dla bezrobotnych (US), Indeks ISM dla przemysłu (US)	Stopa bezrobocia (US), Zmiana zatrudnienia w sektorze pozarolniczym (US), Zmiana zatrudnienia w sektorze prywatnym (US),
Wyniki spółek			KETY	MBANK, ASSECOBS, STALEXP	ALIOR, ASSECOSEE
Dzień dywidendy		WITTCHEN, DEKTRA, MOBRUK	RENDER, NOVAVISGR	TORPOL, DEKPOL	EKOBOX, SUNTECH
Inne					

## Biuro Analiz

### Marcin Materna, CFA

Doradca inwestycyjny  
+48 22 598 26 82  
marcin.materna@bankmillennium.pl

### Adam Zajler

+48 22 598 26 88  
adam.zajler@bankmillennium.pl

### Łukasz Bugaj, CFA

Doradca inwestycyjny  
+48 22 598 26 59  
lukasz.bugaj@bankmillennium.pl

### Grzegorz Gawkowski

+48 22 598 26 05  
grzegorz.gawkowski@bankmillennium.pl

### Seweryn Żołyniak, CFA

Doradca inwestycyjny  
+48 22 598 26 71  
seweryn.zolyniak@bankmillennium.pl

**Dyrektor**  
banki, ubezpieczenia

**Analityk**  
przemysł, technologie, media

**Analityk**  
fundusze inwestycyjne

**Analityk**  
fundusze inwestycyjne  
sektor gier komputerowych

**Analityk**  
handel, deweloperzy

## Departament Sprzedaży

### Radosław Zawadzki

+48 22 598 26 34  
radoslaw.zawadzki@bankmillennium.pl

### Arkadiusz Szumilak

+48 22 598 26 75  
arkadiusz.szumilak@bankmillennium.pl

### Jarosław Oldakowski

+48 22 598 26 11  
jaroslaw.oldakowski@bankmillennium.pl

### Leszek Iwaniec

+48 22 598 26 90  
leszek.iwaniec@bankmillennium.pl

### Marek Pszczółkowski

+48 22 598 26 60  
marek.pszczolkowski@bankmillennium.pl

**Dyrektor**

**Biuro Maklerskie Banku Millennium S.A.**  
**ul. Żaryna 2A, Millennium Park Ip**  
**02-593 Warszawa Polska**

### Ważne informacje

Wszelkie informacje zawarte w niniejszym raporcie mają wyłącznie charakter informacyjny i nie stanowią one rekomendacji w rozumieniu Rozporządzenia delegowanego komisji (UE) 2016/958 z dnia 9 marca 2016 r. uzupełniającego rozporządzenie Parlamentu Europejskiego i Rady (UE) nr 596/2014 w odniesieniu do regulacyjnych standardów technicznych dotyczących środków technicznych do celów obiektywnej prezentacji rekomendacji inwestycyjnych lub innych informacji rekomendujących lub sugerujących strategię inwestycyjną oraz ujawniania interesów partykularnych lub wskazań konfliktów interesów, wyniku doradztwa inwestycyjnego, oferty ani też kierowanego do kogokolwiek (lub jakiegokolwiek grupy osób) zaproszenia do zawarcia transakcji na instrumencie bądź instrumentach finansowych.

Niniejszy raport został przygotowany z dochowaniem należytej staranności i rzetelności, w oparciu o fakty uznane za wiarygodne, jednak Biuro Maklerskie Banku Millennium S.A. nie gwarantuje, że są one w pełni dokładne i kompletne. Podstawą przygotowania raportu były wszelkie informacje na temat spółek, jakie były publicznie dostępne i znane sporządzającemu do dnia jego sporządzenia. Przedstawione prognozy są oparte wyłącznie o analizę przeprowadzoną przez Biuro Maklerskie Banku Millennium S.A. bez uzgodnień ze spółkami będącymi przedmiotem raportu ani z innymi podmiotami i opierają się na szeregu założeń, które w przyszłości mogą okazać się nietrafne. Biuro Maklerskie Banku Millennium S.A. nie udziela żadnego zapewnienia, że podane prognozy sprawdzą się. Inwestowanie w akcje spółek wymienionych w niniejszej analizie wiąże się z szeregiem ryzyk związanych między innymi z sytuacją makroekonomiczną, zmianami regulacji prawnych, zmianami sytuacji na rynkach towarowych, ryzykiem stóp procentowych, których wyeliminowanie jest praktycznie niemożliwe.

Treść raportu nie była udostępniona spółkom będącym przedmiotem raportu przed jego opublikowaniem. Biuro Maklerskie Banku Millennium S.A. nie ponosi odpowiedzialności za szkody poniesione w wyniku decyzji podjętych na podstawie informacji zawartych w niniejszym raporcie analitycznym.

Informacja o stanowiskach osób sporządzających niniejsza jest zawarta w górnej części ostatniej strony niniejszej publikacji. Wynagrodzenie otrzymywane przez osoby sporządzające raport nie jest bezpośrednio zależne od wyników finansowych uzyskiwanych przez Biuro Maklerskie Banku Millennium S.A. w ramach transakcji lub usług z zakresu bankowości inwestycyjnej, dotyczących instrumentów finansowych emitentów, których dotyczy niniejszy raport.

Niniejszy raport stanowi badanie inwestycyjne i został przygotowany przez Biuro Maklerskie Banku Millennium S.A. wyłącznie na potrzeby klientów Biura Maklerskiego Banku Millennium S.A., nie stanowi reklamy ani oferowania papierów wartościowych, może być on także dystrybuowany za pomocą środków masowego przekazu, na podstawie każdorazowej decyzji Dyrektora Departamentu Analiz. Rozpowszechnianie lub powielanie niniejszego materiału w całości lub w części bez pisemnej zgody Biura Maklerskiego Banku Millennium S.A. jest zabronione. Niniejszy dokument, ani jego kopia nie mogą zostać bezpośrednio lub pośrednio przekazane lub wydane osobom w USA, Australii, Kanadzie, Japonii.

Nadzór nad Biurem Maklerskim Banku Millennium S.A. sprawuje Komisja Nadzoru Finansowego.

### Powiązania Biura Maklerskiego Banku Millennium S.A. ze spółkami będącymi przedmiotem niniejszego raportu

Jest możliwe, że Biuro Maklerskie Banku Millennium S.A. lub Bank Millennium S.A. w ramach prowadzonej działalności maklerskiej lub usług bankowych świadczy, będzie świadczył, lub w przeszłości świadczył usługi na rzecz spółek i innych podmiotów wymienionych w niniejszym raporcie. Biuro Maklerskie Banku Millennium S.A. nie wyklucza złożenia emitentowi papierów wartościowych, będących przedmiotem raportu oferty świadczenia usług maklerskich. Informacje o konflikcie interesów powstałym w związku ze sporządzeniem raportu (o ile występuje) znajdują się poniżej.

Biuro Maklerskie Banku Millennium S.A. pełni funkcję animatora emitenta dla spółek: Selena FM, KGHM, PZU, Eurotel, Lokum Deweloper, Zamet Industry, GR media i Carlson od których otrzymał wynagrodzenie z tego tytułu. Biuro Maklerskie Banku Millennium S.A. pełni funkcję animatora rynku dla spółek: Selena FM, KGHM, PZU, Eurotel, Lokum Deweloper, Zamet Industry, GR media i Carlson.

Biuro Maklerskie Banku Millennium S.A. w ciągu ostatnich 12 miesięcy pełniło funkcję oferującego w trakcie oferty publicznej dla akcji spółki: Lokum Deweloper S.A., od której otrzymał wynagrodzenie z tego tytułu. Biuro Maklerskie Banku Millennium S.A. w ramach Pilotażowego Programu Wsparcia Pokrycia Analitycznego tworzy materiały analityczne dla spółek: Agora, Ambra, Korporacja KGL, Mostostal Zabrze. Biuro Maklerskie Banku Millennium S.A. w ciągu najbliższych 12 miesięcy otrzyma wynagrodzenie z tytułu sporządzania niniejszej rekomendacji od Giełdy Papierów Wartościowych w Warszawie S.A., której przysługują autorskie prawa majątkowe do tego raportu.

Spółki będące przedmiotem raportu mogą być klientami Grupy Kapitałowej Millennium Banku S.A. oraz Banku Millennium S.A. Pomiędzy Bankiem Millennium S.A., a spółkami będącymi przedmiotem niniejszego raportu nie występują żadne inne powiązania, o których mowa w Rozporządzeniu delegowanym komisji (UE) 2016/958 z dnia 9 marca 2016 r. uzupełniającym rozporządzenie Parlamentu Europejskiego i Rady (UE) nr 596/2014 w odniesieniu do regulacyjnych standardów technicznych dotyczących środków technicznych do celów obiektywnej prezentacji rekomendacji inwestycyjnych lub innych informacji rekomendujących lub sugerujących strategię inwestycyjną oraz ujawniania interesów partykularnych lub wskazań konfliktów interesów, które byłyby znane sporządzającemu niniejszy raport.

### Rozwiązania organizacyjne ustanowione w celu zapobiegania konfliktom interesów:

Zasady zarządzania konfliktami interesów w Biurze Maklerskim Banku Millennium S.A. zostały zawarte w Polityce zarządzania konfliktami interesów w Biurze Maklerskim Banku Millennium S.A.

Przyjęte dla zapobiegania konfliktom interesów rozwiązania organizacyjne określa między innymi Regulamin organizacyjny Biura Maklerskiego, który przewiduje: (a) nadzór nad osobami, których główne funkcje obejmują prowadzenie działań w imieniu lub świadczenie usług dla Klientów, których interesy mogą być sprzeczne lub którzy w inny sposób reprezentują różne sprzeczne interesy, w tym interesy Biura Maklerskiego; (b) środki zapobiegające lub ograniczające wywieranie przez osobę trzecią niewłaściwego wpływu na sposób, w jaki upoważniona osoba wykonuje czynności w ramach usług świadczonych przez Biuro Maklerskie (c) organizacyjne oddzielenie od siebie osób (zespołów) zajmujących się wykonywaniem czynności, które wiążą się z ryzykiem powstania konfliktu interesów, (d) zapewnienie każdej jednostce organizacyjnej Biura Maklerskiego i jej pracownikom niezależności w zakresie, w jakim dotyczy to interesów Klientów, na rzecz których taka jednostka wykonuje określone czynności.

Przyjęte dla zapobiegania konfliktom interesów rozwiązania organizacyjne określa również Regulamin wynagradzania, który zapewnia, że nie istnieją żadne powiązania pomiędzy wysokością wynagrodzeń pracowników różnych jednostek organizacyjnych lub wysokością przychodów osiągniętych przez różne jednostki organizacyjne, jeżeli jednostki te wykonują czynności, które wiążą się z ryzykiem powstania konfliktu interesów.

Ograniczenia dotyczące przepływu informacji w celu zapobiegania konfliktom interesów, w tym informacji poufnych i stanowiących tajemnicę zawodową, określa Regulamin ochrony przepływu informacji poufnych oraz stanowiących tajemnicę zawodową Biura Maklerskiego Banku Millennium S.A.