

## Raport dzienny

24 lipca 2024

## Główne indeksy

Indeks		Zmiana 1D	Zmiana 1M	Zmiana 1Y	obroty PLN/USDm
WIG20	2 445	↓ -1,46%	-3,8%	12,5%	793/201
WIG30	3 056	↓ -1,52%	-3,9%	14,1%	861/218
mWIG40	6 234	↓ -1,61%	-4,2%	17,0%	108/27
sWIG80	24 656	↓ -0,87%	-1,6%	12,3%	38/9
WIG	84 909	↓ -1,37%	-3,4%	18,4%	975/247
WIGBANKI	13 338	↓ -1,96%	-0,8%	53,4%	189/47

## Główne indeksy światowe

	1D	1M	3M	1Y
S&P500	5 556 ↓ -0,16%	1,98%	9,55%	21,98%
NASDAQ	17 997 ↓ -0,06%	2,86%	14,54%	28,01%
DAX	18 558 ↑ 0,82%	1,27%	2,59%	14,62%
NIKKEI 225	39 219 ↓ -0,95%	1,07%	1,97%	19,93%
HANG SENG	17 348 ↓ -0,70%	-3,77%	0,85%	-7,07%
BOVESPA	126 590 ↓ -0,99%	3,22%	1,48%	4,33%

## Surowce

	1D	1M	3M	1Y
Miedź (USD/t)	9 166,0 ↓ -0,55%	-5,3%	-5,6%	8,4%
Ropa (USD/bbl)	81,2 ↑ 0,25%	-4,6%	-5,1%	3,7%
Srebro (USD/OZ)	29,3 ↑ 0,10%	-1,0%	7,8%	20,2%
Złoto (USD/OZ)	2 415,9 ↑ 0,26%	3,5%	4,3%	23,6%

## Waluty

	1D	1M	3M	1Y
USD/PLN	3,9415 ↑ 0,03%	-1,5%	-2,7%	-2,0%
EUR/PLN	4,2777 ↑ 0,02%	-0,4%	-1,3%	-3,9%
EUR/USD	1,0853 ↓ -0,01%	1,1%	1,4%	-1,9%
USD/JPY	154,64 ↓ -0,61%	-3,1%	-0,5%	9,3%

## Informacje ze spółek

Banki Prognozy wyników w 2Q'24

Santander BP Skonsolidowane wyniki za 2Q'24

Orange Skonsolidowane wyniki za 2Q'24

Forte Szacunkowe skonsolidowane wyniki w 1Q'24/25 (kwi-cze'24)

Stalprofil Szacunkowe jednostkowe wyniki za 2Q'24

KPPD Szacunkowe wyniki za 2Q'24

Arctic Paper Publikacja raportu przez spółkę zależną

JSW Zysk za '23 przeznaczony na kapitał zapasowy

JSW Absolutorium dla członków zarządu z wykonania obowiązków w '23

PGE Nowe terminy oddania bloków gazowo-parowych Gryfino

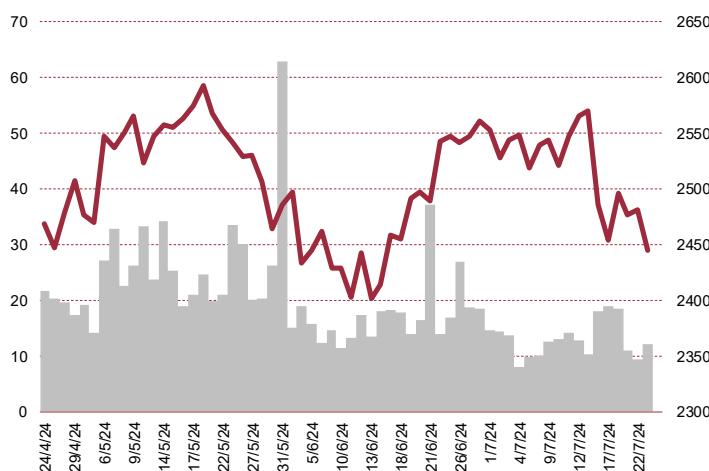
CCC Rezygnacja Wiceprezesa

OEX Przemysłowy wykup akcji

Unibep Umowa na budowę wielorodzinnego budynku mieszkalnego

Blobber Team Umowa licencyjna z Viacom International

## WIG20



## Rentowność skarbowych papierów dłużnych

	3M	1Y	2Y	5Y	10Y
Polska	5,76%	4,62%	5,11%	5,49%	5,65%
Niemcy	3,41%	3,17%	2,83%	2,46%	2,50%
USA	5,30%	4,88%	4,49%	4,16%	4,25%
Japonia	0,06%	0,15%	0,35%	0,61%	1,07%

## Wygrani/Przegranani

	1D	1D
ALLEGRO	35,43 ↑ 0,85%	PEPCO 18,74 ↓ -4,58%
PZU	49,06 ⇔ 0,00%	JSW 27,91 ↓ -3,86%

## Najbardziej aktywne akcje

	1D	1M	% obrotów	obroty (PLN/USD)
KGHM	130,50 ↓ -2,43%	-14,1%	8,7%	69/17
PKNORLEN	63,98 ↓ -0,82%	-4,8%	6,7%	53/13
PKOBP	59,40 ↓ -2,30%	-3,4%	6,2%	49/12
PZU	49,06 ⇔ 0,00%	-2,1%	5,7%	45/11

## Wydarzenia w spółkach

Spółka	Wydarzenie
PKNORLEN	Zwyczajne walne zgromadzenie, od. WZA z 25.06.2024
ELKOP	Nadzwyczajne walne zgromadzenie
BOOMBIT	Dzień wypłaty dywidendy - I tranza w wysokości 0,18 PLN na akcję

## Prognozy makro

Godz.	Wydarzenie	Będzie	Ostatnio
9:30	Indeks PMI dla przemysłu	GER 44,0	43,5
9:30	Indeks PMI dla usług	GER 53,3	51,1
10:00	Indeks PMI dla przemysłu	EU 46,1	45,8
10:00	Indeks PMI dla usług	EU 53,0	52,8
15:45	Indeks PMI dla przemysłu	US 51,7	51,6

## Informacje ze spółek

### Banki

#### Prognozy wyników w 2Q'24

	BH	mBank	ING BSK	Pekao	Alior Bank
Wynik odsetkowy	791,5	2153,6	2042,2	2913,0	1209,7
Wynik prowizyjny	147,2	490,9	576,2	706,2	221,2
WNB	1084,1	2752,1	2655,1	3749,1	1431,4
Koszty	352,7	776,8	924,4	1297,9	528,2
Wynik operacyjny	731,4	1975,3	1730,7	2451,0	903,2
Rezerwy	-5,0	-170,0	-171,0	-165,0	-135,0
<b>Zysk netto</b>	<b>539,4</b>	<b>346,7</b>	<b>1083,6</b>	<b>1501,0</b>	<b>535,6</b>
P/E kwartalne	5,9	19,5	8,8	7,2	5,8
P/E kw. ex. CHF	5,9	5,0	8,8	6,6	5,8
% zmiana ZN r/r	-12%	-2340%	-1%	-12%	6%

Wyniki banków w II kwartale będą słabe na tle wcześniejszych okresów. Niestety nie sprawdziły się prognozy, że portfel kredytów hipotecznych w CHF jest już wystarczająco pokryty rezerwami – koniec półroczna przyniósł kolejne wysokie odpisy na ten cel. Dodatkowo w czerwcu banki zostały uderzone przedłużeniem „wakacji kredytowych”, które będą kosztowały notowane spółki około 1.5-2 mld PLN – mniej niż pierwsze szacunki z czerwca. Skutkiem obniżenia z tego powodu wyniku odsetkowego będzie bliska zeru dynamika wzrostu r/r tej pozycji. Pozytywnie natomiast należy ocenić wzrost przychodów prowizyjnych w stosunku do I kwartału (ok. 7%). Koszty będą 10% wyższe niż w poprzednim okresie, nieco niższa będzie dynamika odpisów na rezerwy (ok. 4%).

### Santander BP

#### Skonsolidowane wyniki za 2Q'24

	zmiana r/r	2Q'24	1Q'24	4Q'23	3Q'23	2Q'23
Wynik odsetkowy	2,7%	3 284,9	3 387,3	3 427,9	3 395,6	3 200,0
Wynik z prowizji	7,3%	727,5	728,6	710,1	666,9	678,0
Koszty działania	14,5%	-1 179,2	-1 321,1	-1 167,1	-1 083,0	-1 030,3
Saldo rezerw	6,1%	-379,4	-231,9	-255,2	-303,9	-357,6
Zysk netto	-29,7%	794,9	1 564,7	980,1	1 528,8	1 130,2

Wg MSR/MSSF; mln PLN

### Orange

#### Skonsolidowane wyniki za 2Q'24

	2Q'24	2Q'23	zmiana r/r	1-2Q'24	1-2Q'23	zmiana
Przychody	3 123	3 224	-3,1%	6 204	6 363	-2,5%
EBITDAaL*	854	823	3,8%	1 653	1 585	4,3%
EBIT	360	343	5,0%	709	735	-3,5%
Zysk netto	231	239	-3,3%	458	509	-10,0%
<b>Marże</b>						
Marża EBITDA	27,3%	25,5%		26,6%	24,9%	
Marża EBIT	11,5%	10,6%		11,4%	11,6%	
Marża zysku netto	7,4%	7,4%		7,4%	8,0%	

Wg MSSF; mln PLN;

**Forte**
**Szacunkowe skonsolidowane wyniki w 1Q'24/25 (kwi-cze'24)**

	1Q'24/25	1Q'23/24	zmiana (r/r)
Przychody	251,0	264,0	-4,9%
EBITDA	23,0	16,0	43,8%
EBIT	9,0	2,5	260,0%
Zysk netto	-	-	-
<b>Marże</b>			
Marża EBITDA	8,7%	6,4%	
Marża EBIT	3,4%	1,0%	
Marża netto	-	-	

Wg MSR/MSSF; mln PLN

**Stalprofil**
**Szacunkowe jednostkowe wyniki za 2Q'24**

	2Q'24	2Q'23	zmiana	1-2Q'24	1-2Q'23	zmiana
Przychody	235,9	217,2	8,6%	438,2	449,8	-2,6%
EBITDA	4,2	4,0	4,8%	8,9	9,4	-5,3%
EBIT	2,4	2,2	9,0%	5,4	5,8	-8,2%
Zysk netto	2,6	4,3	-39,1%	5,6	8,3	-33,2%
<b>Marże</b>						
Marża EBITDA	1,8%	1,8%		2,0%	2,1%	
Marża EBIT	1,0%	1,0%		1,2%	1,3%	
Marża netto	1,1%	2,0%		1,3%	1,8%	

Wg MSR/MSSF; mln PLN

Stalprofil w komentarzu do szacunkowych wyników podał, że 2Q'24 nie przyniósł odwrócenia negatywnych tendencji panujących na rynku stali. Według spółki, utrzymująca się niska aktywność gospodarcza w sektorach konsumujących stal, skutkowałą niskim popytem na stal zarówno w Polsce, jak i w UE, wpływając negatywnie na ceny wyrobów hutniczych, a w konsekwencji na jej wyniki. Średnia cena jednego z głównych asortymentów w ofercie handlowej spółki tj. profilu HEB 200, według Polskiej Unii Dystrybutorów Stali, była w czerwcu 2024 r. niższa o 15 proc. r/r. Stalprofil ocenia, że w drugim kwartale na krajowym rynku budowy gazociągów przesyłowych, odnotowano poprawę sytuacji, a po trwającym na przestrzeni ostatnich dwóch lat zastoju, zostały uruchomione pierwsze duże przetargi na dostawy izolowanych rur stalowych i budowę gazociągów. Efekty tych przetargów powinny być widoczne w przyszłych wynikach zarówno grupy jak i spółki. Natomiast w minionym kwartale niedobór dużych zamówień spółka kompensowała aktywnością na bardziej rozdrobnionym rynku gazociągów dystrybucyjnych.

## KPPD

## Szacunkowe wyniki za 2Q'24

	2Q'24	2Q'23	zmiana r/r	1-2Q'24	1-2Q'23	zmiana
Przychody	88,8	93,7	-5,2%	176,9	206,9	-14,5%
EBITDA	-0,4	0,1	-	-3,7	12,2	-
EBIT		-4,7	-		2,9	-
Zysk netto	-6,0	-3,8	-	-14,8	2,3	-
<b>Marże</b>						
Marża EBITDA	-0,4%	0,2%		-2,1%	5,9%	
Marża EBIT		-5,0%			1,4%	
Marża netto	-6,8%	-4,1%		-8,4%	1,1%	

Wg MSR/MSSF; mln PLN;

## Arctic Paper

## Publikacja raportu przez spółkę zależną

Spółka poinformowała o publikacji raportu za dwa kwartały 2024 roku przez spółkę zależną Rottneros AB o następujących parametrach: Przychód 531 mln PLN; EBITDA 38 mln PLN; Wynik netto 8 mln PLN.

## JSW

## Zysk za '23 przeznaczony na kapitał zapasowy

Zwyczajne Walne Zgromadzenie Jastrzębskiej Spółki Węglowej zdecydowało we wtorek, by zysk wypracowany w 2023 r. w wysokości 1,387 mld PLN przeznaczyć na kapitał zapasowy i pokrycie strat. Zarząd spółki informował w maju, że przy rekomendacji podziału zysku za 2023 r. brał pod uwagę ogólną sytuację spółki i postanowienia umów pożyczek otrzymanych z Polskiego Funduszu Rozwoju. Zgodnie z zapisami umów pożyczki preferencyjnej oraz pożyczki płynnościowej, zawartych przez Jastrzębską Spółkę Węglową z Polskim Funduszem Rozwoju w 2020 roku zarząd JSW zobowiązał się, iż nie będzie rekomendował uchwalenia przez WZ dywidendy, czy zaliczki na poczet dywidend. Podczas walnego akcjonariusze mniejszościowi przedstawili trzy projekty uchwał w sprawie wypłaty dywidendy za 2023 rok w kwocie odpowiednio 4,8 PLN na akcję, 3,6 PLN na akcję i 3,55 PLN na akcję, ale nie uzyskały one wymaganej liczby głosów. Ostatni raz JSW podzieliła się z akcjonariuszami zyskiem za 2018 roku, wypłacając w 2019 roku 1,71 PLN dywidendy na akcję.

## JSW

## Absolutorium dla członków zarządu z wykonania obowiązków w '23

Zwyczajne Walne Zgromadzenie JSW, które we wtorek wznowiło obrady po przerwie, udzieliło absolutorium członkom poprzedniego zarządu spółki z wykonania ich obowiązków w 2023 roku. ZWZ powzięło uchwały udzielające absolutorium Sebastianowi Bartosowi, Wojciechowi Kałuży, Robertowi Ostrowskiemu, Edwardowi Paździorce i Arturowi Wojtkowowi z wykonania ich obowiązków w roku 2023. Prezes JSW Ryszard Janta poinformował, że w spółce nadal trwają audyty.

## PGE

## Nowe terminy oddania bloków gazowo-parowych Gryfino

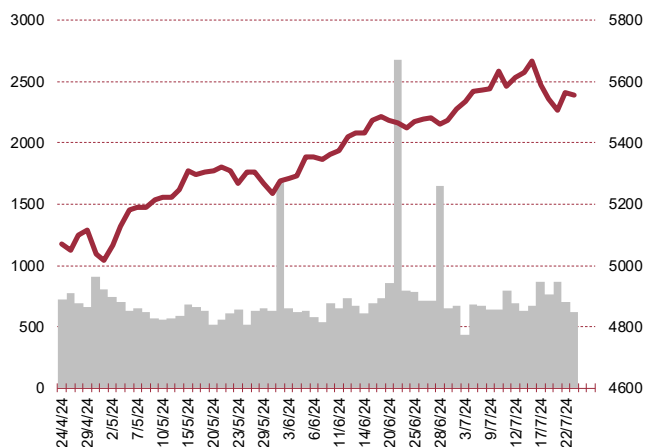
PGE Gryfino 2050 sp. o.o. oraz konsorcjum firm General Electric Global Services GmbH, Polimex Mostostal S.A. oraz GE Vernova LLC zawarły przed mediatorem sądu polubownego ugodę ws. realizacji umowy na budowę dwóch bloków gazowo-parowych o mocy 683 MWe każdy w PGE Gryfino 2050. Data przejścia do eksploatacji bloku nr 9 została ustalona na 15 sierpnia 2024 r., a bloku nr 10 na 30 września 2024 r. Dla obu bloków łącznie obowiązywał będzie 35-dniowy Okres Wolny od Odpowiedzialności Wykonawcy za niedotrzymanie terminów przejścia bloków do eksploatacji, który może zostać powiększony w przypadku wcześniejszego przejścia do eksploatacji bloku nr 9. W ramach ugody wykonawca zobowiązał się do realizacji dodatkowych prac oraz strony uznały, że wniosek waloryzacyjny wykonawcy nie zasługuje na uwzględnienie. Zarząd spółki zaznacza, że zmiana terminu realizacji umowy nie powoduje zmiany wynagrodzenia wykonawcy. Jednocześnie Zarząd PGE poinformował, że dla obu bloków zostały spełnione warunki operacyjnych kamieni milowych umożliwiające otrzymywanie przychodów z Rynku Mocy.

---

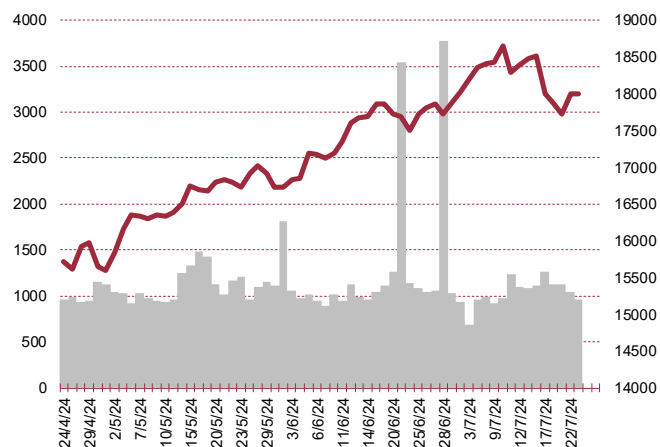
<b>CCC</b>	<b>Rezygnacja Wiceprezesa</b> Pan Igor Matus, złożył rezygnację, z przyczyn osobistych, z pełnienia funkcji Wiceprezesa Zarządu Spółki oraz członkostwa w Zarządzie Spółki, ze skutkiem na dzień 16 września 2024 r. Obowiązki z obszaru zarządzania łańcuchem dostaw w całej Grupie Kapitałowej CCC powierzone zostaną Panu Łukaszowi Boguszewskiemu, dotychczas odpowiedzialnemu za zarządzanie obszarem logistyki w spółce MODIVO S.A.
<b>OEX</b>	<b>Przymusowy wykup akcji</b> OEX zamierza ogłosić 12 sierpnia przymusowy wykup 358 054 akcji zwykłych na okaziciela notowanych na GPW w ramach procesu nabywania przez spółkę akcji własnych. W ramach przymusowego wykupu spółka będzie nabywała akcje po cenie 54 PLN za akcję. Jak podano, przeniesienie akcji na spółkę nastąpi 16 sierpnia 2024 r. Skup akcji własnych ma na celu wycofanie akcji spółki z obrotu na rynku regulowanym GPW.
<b>Unibep</b>	<b>Umowa na budowę wielorodzinnego budynku mieszkalnego</b> Unihouse, spółka zależna Unibepu, ma umowę na budowę budynku mieszkalnego wielorodzinnego wraz z urządzeniami budowlanymi, zewnętrzną instalacją wodociągową, zewnętrzną instalacją kanalizacji sanitarnej i deszczowej oraz utwardzeniami terenu w Trzebiatowie za 22,3 mln zł brutto. Zamawiającym jest Społeczna Inicjatywa Mieszkaniowa "KZN - Zachodniopomorskie". Umowa dotyczy realizacji budynku wielorodzinnego o wysokości 4 kondygnacji nadziemnych, w którym znajdzie się 48 lokali mieszkalnych. Termin realizacji Inwestycji wynosi 12 miesięcy od podpisania umowy.
<b>Blobber Team</b>	<b>Umowa licencyjna z Viacom International</b> Blobber Team podpisał umowę licencyjną z Viacom International Inc. na stworzenie gry w oparciu o IP posiadane przez Viacom, które zostanie wykorzystane w ramach produkcji projektu F. Licencja została udzielona do 30 czerwca 2030 r. Opłata licencyjna na rzecz Viacom określona została jako udział w przychodach Bloober Team ze sprzedaży gry. Jak podano, zawarcie umowy stanowi realizację planu strategicznego Bloober Team na lata 2023-2027 w ramach rozwoju działu odpowiedzialnego za projekty współtworzone (second party) pod marką Broken Mirror Games.

---

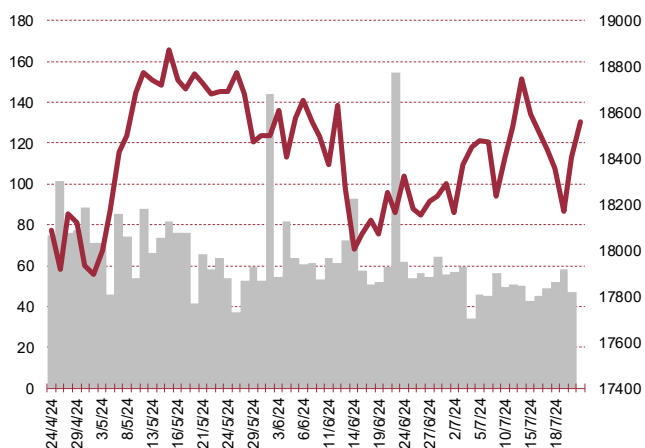
**S&P500**



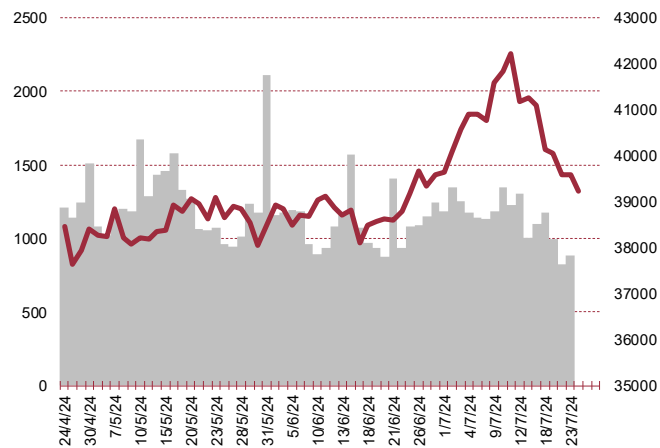
**NASDAQ**



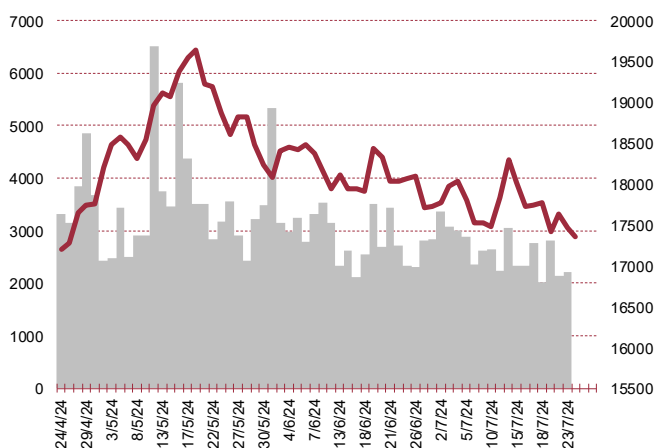
**DAX**



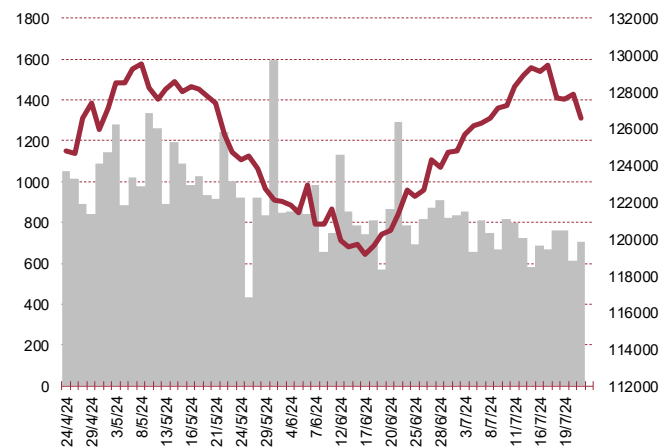
**NIKKEI 225**



**HANG SENG**



**BOVESPA**



## Kalendarium

	<b>Poniedziałek</b> 22 lipca '24	<b>Wtorek</b> 23 lipca '24	<b>Środa</b> 24 lipca '24	<b>Czwartek</b> 25 lipca '24	<b>Piątek</b> 26 lipca '24
Dane makro	Produkcja budowlano-montażowa (PL), Wyniki sprzedaży detalicznej (PL)	Sprzedaż domów na rynku wtórnym (US)	Indeks PMI dla przemysłu wst. (US, UE, GER), Indeks PMI dla usług wst. (US, UE, GER), Sprzedaż nowych domów (US)	Indeks instytutu Ifo (GER), PKB (US), Zamówienia na dobra trwałego użytku wst. (US), Wnioski o zasiłek dla bezrobotnych (US)	PCE (US)
Wyniki spółek		ORANGEPL	SANPL	GRODNO	
Dzień dywidendy	WIRTUALNA	TEXT	GPW, KRKA	INPRO, SONEL, MAXCOM	NOVITA
Inne					

	<b>Poniedziałek</b> 29 lipca '24	<b>Wtorek</b> 30 lipca '24	<b>Środa</b> 31 lipca '24	<b>Czwartek</b> 1 sierpnia '24	<b>Piątek</b> 2 sierpnia '24
Dane makro		PKB (GER)(EU), Inflacja CPI (GER), Indeks zaufania konsumentów - Conference Board (US)	Decyzja BoJ ws. stóp procentowych (JP), Produkcja przemysłowa (JP), Inflacja CPI (JP)(PL)(GER)(EU)(US), Inflacja HICP (EU), Raport ADP (US), Decyzja FOMC ws. stóp procentowych (US)	Indeks PMI dla przemysłu (JP)(PL)(GER)(EU)(US), Wnioski o zasiłek dla bezrobotnych (US), Indeks ISM dla przemysłu (US)	Stopa bezrobocia (US), Zmiana zatrudnienia w sektorze pozarolniczym (US), Zmiana zatrudnienia w sektorze prywatnym (US),
Wyniki spółek			KETY	MBANK, ASSECOBS, STALEXP	ALIOR, ASSECOSEE
Dzień dywidendy		WITTCHEN, DEKTRA, MOBRUK	RENDER, NOVAVISGR	TORPOL, DEKPOL	EKOBOX, SUNTECH
Inne					

## Biuro Analiz

**Marcin Materna, CFA**  
Doradca inwestycyjny  
+48 22 598 26 82  
marcin.materna@bankmillennium.pl

**Dyrektor**  
banki, ubezpieczenia

**Adam Zajler**  
+48 22 598 26 88  
adam.zajler@bankmillennium.pl

**Analityk**  
przemysł, technologie, media

**Łukasz Bugaj, CFA**  
Doradca inwestycyjny  
+48 22 598 26 59  
lukasz.bugaj@bankmillennium.pl

**Analityk**  
fundusze inwestycyjne

**Grzegorz Gawkowski**  
+48 22 598 26 05  
grzegorz.gawkowski@bankmillennium.pl

**Analityk**  
fundusze inwestycyjne  
sektor gier komputerowych

**Seweryn Żołyniak, CFA**  
Doradca inwestycyjny  
+48 22 598 26 71  
seweryn.zolyniak@bankmillennium.pl

**Analityk**  
handel, deweloperzy

## Departament Sprzedaży

**Radosław Zawadzki**  
+48 22 598 26 34  
radoslaw.zawadzki@bankmillennium.pl

**Dyrektor**

**Arkadiusz Szumilak**  
+48 22 598 26 75  
arkadiusz.szumilak@bankmillennium.pl

**Jarosław Oldakowski**  
+48 22 598 26 11  
jaroslaw.oldakowski@bankmillennium.pl

**Leszek Iwaniec**  
+48 22 598 26 90  
leszek.iwaniec@bankmillennium.pl

**Marek Pszczółkowski**  
+48 22 598 26 60  
marek.pszczolkowski@bankmillennium.pl

**Biuro Maklerskie Banku Millennium S.A.**  
**ul. Żaryna 2A, Millennium Park Ip**  
**02-593 Warszawa Polska**

### Ważne informacje

Wszelkie informacje zawarte w niniejszym raporcie mają wyłącznie charakter informacyjny i nie stanowią one rekomendacji w rozumieniu Rozporządzenia delegowanego komisji (UE) 2016/958 z dnia 9 marca 2016 r. uzupełniającego rozporządzenie Parlamentu Europejskiego i Rady (UE) nr 596/2014 w odniesieniu do regulacyjnych standardów technicznych dotyczących środków technicznych do celów obiektywnej prezentacji rekomendacji inwestycyjnych lub innych informacji rekomendujących lub sugerujących strategię inwestycyjną oraz ujawniania interesów partykularnych lub wskazań konfliktów interesów, wyniku doradztwa inwestycyjnego, oferty ani też kierowanego do kogokolwiek (lub jakiegokolwiek grupy osób) zaproszenia do zawarcia transakcji na instrumencie bądź instrumentach finansowych.

Niniejszy raport został przygotowany z dochowaniem należytej staranności i rzetelności, w oparciu o fakty uznane za wiarygodne, jednak Biuro Maklerskie Banku Millennium S.A. nie gwarantuje, że są one w pełni dokładne i kompletne. Podstawą przygotowania raportu były wszelkie informacje na temat spółek, jakie były publicznie dostępne i znane sporządzającemu do dnia jego sporządzenia. Przedstawione prognozy są oparte wyłącznie o analizę przeprowadzoną przez Biuro Maklerskie Banku Millennium S.A. bez uzgodnień ze spółkami będącymi przedmiotem raportu ani z innymi podmiotami i opierają się na szeregu założeń, które w przyszłości mogą okazać się nietrafne. Biuro Maklerskie Banku Millennium S.A. nie udziela żadnego zapewnienia, że podane prognozy sprawdzą się. Inwestowanie w akcje spółek wymienionych w niniejszej analizie wiąże się z szeregiem ryzyk związanych między innymi z sytuacją makroekonomiczną, zmianami regulacji prawnych, zmianami sytuacji na rynkach towarowych, ryzykiem stóp procentowych, których wyeliminowanie jest praktycznie niemożliwe.

Treść raportu nie była udostępniona spółkom będącym przedmiotem raportu przed jego opublikowaniem. Biuro Maklerskie Banku Millennium S.A. nie ponosi odpowiedzialności za szkody poniesione w wyniku decyzji podjętych na podstawie informacji zawartych w niniejszym raporcie analitycznym.

Informacja o stanowiskach osób sporządzających niniejsza jest zawarta w górnej części ostatniej strony niniejszej publikacji. Wynagrodzenie otrzymywane przez osoby sporządzające raport nie jest bezpośrednio zależne od wyników finansowych uzyskiwanych przez Biuro Maklerskie Banku Millennium S.A. w ramach transakcji lub usług z zakresu bankowości inwestycyjnej, dotyczących instrumentów finansowych emitentów, których dotyczy niniejszy raport.

Niniejszy raport stanowi badanie inwestycyjne i został przygotowany przez Biuro Maklerskie Banku Millennium S.A. wyłącznie na potrzeby klientów Biura Maklerskiego Banku Millennium S.A., nie stanowi reklamy ani oferowania papierów wartościowych, może być on także dystrybuowany za pomocą środków masowego przekazu, na podstawie każdorazowej decyzji Dyrektora Departamentu Analiz. Rozpowszechnianie lub powielanie niniejszego materiału w całości lub w części bez pisemnej zgody Biura Maklerskiego Banku Millennium S.A. jest zabronione. Niniejszy dokument, ani jego kopia nie mogą zostać bezpośrednio lub pośrednio przekazane lub wydane osobom w USA, Australii, Kanadzie, Japonii.

Nadzór nad Biurem Maklerskim Banku Millennium S.A. sprawuje Komisja Nadzoru Finansowego.

### Powiązania Biura Maklerskiego Banku Millennium S.A. ze spółkami będącymi przedmiotem niniejszego raportu

Jest możliwe, że Biuro Maklerskie Banku Millennium S.A. lub Bank Millennium S.A. w ramach prowadzonej działalności maklerskiej lub usług bankowych świadczy, będzie świadczył, lub w przeszłości świadczył usługi na rzecz spółek i innych podmiotów wymienionych w niniejszym raporcie. Biuro Maklerskie Banku Millennium S.A. nie wyklucza złożenia emitentowi papierów wartościowych, będących przedmiotem raportu oferty świadczenia usług maklerskich. Informacje o konflikcie interesów powstałym w związku ze sporządzeniem raportu (o ile występuje) znajdują się poniżej.

Biuro Maklerskie Banku Millennium S.A. pełni funkcję animatora emitenta dla spółek: Selena FM, KGHM, PZU, Eurotel, Lokum Deweloper, Zamet Industry, GR media i Carlson od których otrzymał wynagrodzenie z tego tytułu. Biuro Maklerskie Banku Millennium S.A. pełni funkcję animatora rynku dla spółek: Selena FM, KGHM, PZU, Eurotel, Lokum Deweloper, Zamet Industry, GR media i Carlson.

Biuro Maklerskie Banku Millennium S.A. w ciągu ostatnich 12 miesięcy pełniło funkcję oferującego w trakcie oferty publicznej dla akcji spółki: Lokum Deweloper S.A., od której otrzymał wynagrodzenie z tego tytułu. Biuro Maklerskie Banku Millennium S.A. w ramach Pilotażowego Programu Wsparcia Pokrycia Analitycznego tworzy materiały analityczne dla spółek: Agora, Ambra, Korporacja KGL, Mostostal Zabrze. Biuro Maklerskie Banku Millennium S.A. w ciągu najbliższych 12 miesięcy otrzyma wynagrodzenie z tytułu sporządzania niniejszej rekomendacji od Giełdy Papierów Wartościowych w Warszawie S.A., której przysługują autorskie prawa majątkowe do tego raportu.

Spółki będące przedmiotem raportu mogą być klientami Grupy Kapitałowej Millennium Banku S.A. oraz Banku Millennium S.A. Pomiędzy Bankiem Millennium S.A., a spółkami będącymi przedmiotem niniejszego raportu nie występują żadne inne powiązania, o których mowa w Rozporządzeniu delegowanym komisji (UE) 2016/958 z dnia 9 marca 2016 r. uzupełniającym rozporządzenie Parlamentu Europejskiego i Rady (UE) nr 596/2014 w odniesieniu do regulacyjnych standardów technicznych dotyczących środków technicznych do celów obiektywnej prezentacji rekomendacji inwestycyjnych lub innych informacji rekomendujących lub sugerujących strategię inwestycyjną oraz ujawniania interesów partykularnych lub wskazań konfliktów interesów, które byłyby znane sporządzającemu niniejszy raport.

### Rozwiązania organizacyjne ustanowione w celu zapobiegania konfliktom interesów:

Zasady zarządzania konfliktami interesów w Biurze Maklerskim Banku Millennium S.A. zostały zawarte w Polityce zarządzania konfliktami interesów w Biurze Maklerskim Banku Millennium S.A.

Przyjęte dla zapobiegania konfliktom interesów rozwiązania organizacyjne określa między innymi Regulamin organizacyjny Biura Maklerskiego, który przewiduje: (a) nadzór nad osobami, których główne funkcje obejmują prowadzenie działań w imieniu lub świadczenie usług dla Klientów, których interesy mogą być sprzeczne lub którzy w inny sposób reprezentują różne sprzeczne interesy, w tym interesy Biura Maklerskiego; (b) środki zapobiegające lub ograniczające wywieranie przez osobę trzecią niewłaściwego wpływu na sposób, w jaki upoważniona osoba wykonuje czynności w ramach usług świadczonych przez Biuro Maklerskie (c) organizacyjne oddzielenie od siebie osób (zespołów) zajmujących się wykonywaniem czynności, które wiążą się z ryzykiem powstania konfliktu interesów, (d) zapewnienie każdej jednostce organizacyjnej Biura Maklerskiego i jej pracownikom niezależności w zakresie, w jakim dotyczy to interesów Klientów, na rzecz których taka jednostka wykonuje określone czynności.

Przyjęte dla zapobiegania konfliktom interesów rozwiązania organizacyjne określa również Regulamin wynagradzania, który zapewnia, że nie istnieją żadne powiązania pomiędzy wysokością wynagrodzeń pracowników różnych jednostek organizacyjnych lub wysokością przychodów osiągniętych przez różne jednostki organizacyjne, jeżeli jednostki te wykonują czynności, które wiążą się z ryzykiem powstania konfliktu interesów.

Ograniczenia dotyczące przepływu informacji w celu zapobiegania konfliktom interesów, w tym informacji poufnych i stanowiących tajemnicę zawodową, określa Regulamin ochrony przepływu informacji poufnych oraz stanowiących tajemnicę zawodową Biura Maklerskiego Banku Millennium S.A.