

Raport dzienny

23 lipca 2024

Główne indeksy

Indeks		Zmiana 1D	Zmiana 1M	Zmiana 1Y	obroty PLN/USDm
WIG20	2 481	↑ 0,20%	-0,3%	15,1%	696/177
WIG30	3 103	↑ 0,29%	-0,4%	16,8%	756/192
mWIG40	6 336	↑ 0,69%	-1,8%	19,0%	107/27
sWIG80	24 874	↑ 0,10%	-1,1%	13,2%	43/11
WIG	86 091	↑ 0,28%	-0,4%	20,7%	870/221
WIGBANKI	13 604	↑ 0,77%	2,5%	57,7%	288/73

Główne indeksy światowe

	1D	1M	3M	1Y	
S&P500	5 564	↑ 1,08%	1,83%	9,74%	22,66%
NASDAQ	18 008	↑ 1,58%	1,80%	14,72%	28,32%
DAX	18 407	↑ 1,29%	1,34%	1,49%	13,78%
NIKKEI 225	39 651	↑ 0,13%	2,73%	5,59%	22,74%
HANG SENG	17 577	↓ -0,33%	-2,50%	4,45%	-7,85%
BOVESPA	127 860	↑ 0,19%	5,37%	2,17%	6,36%

Surowce

	1D	1M	3M	1Y	
Miedź (USD/t)	9 216,5	↓ -1,00%	-4,8%	-6,2%	9,0%
Ropa (USD/bbl)	82,4	↓ -0,02%	-2,3%	-3,9%	6,8%
Srebro (USD/OZ)	28,9	↓ -0,82%	-2,4%	5,8%	18,6%
Złoto (USD/OZ)	2 391,5	↓ -0,21%	3,0%	3,0%	21,9%

Waluty

	1D	1M	3M	1Y	
USD/PLN	3,9291	↑ 0,02%	-1,8%	-2,4%	-2,3%
EUR/PLN	4,2784	↓ 0,00%	-0,4%	-0,7%	-3,9%
EUR/USD	1,0889	↓ -0,02%	1,5%	1,8%	-1,6%
USD/JPY	156,40	↓ -0,41%	-2,0%	1,0%	10,5%

Informacje ze spółek

KGHM Wyniki produkcyjne i sprzedażowe za czerwiec

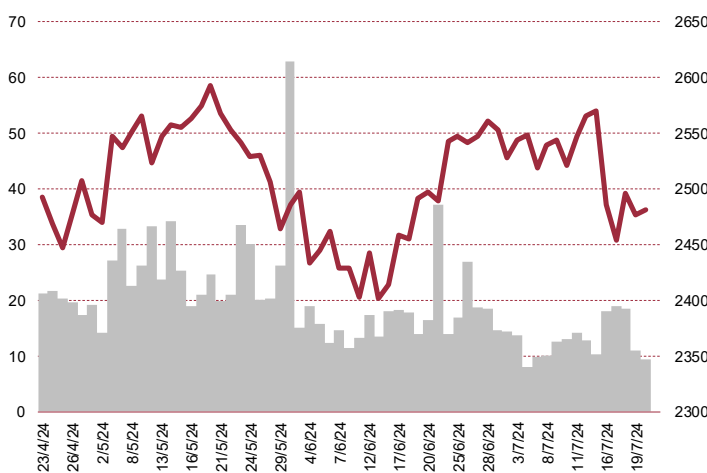
JSW Zgoda RN na umorzenie certyfikatów FIZ

Asbis Przychody w czerwcu

PoITREG Autoryzacja badania klinicznego fazy II PreTreg

Mirbud Umowa na odcinek drogi ekspresowej S11

WIG20



Rentowność skarbowych papierów dłużnych

	3M	1Y	2Y	5Y	10Y
Polska	5,76%	4,65%	5,13%	5,51%	5,66%
Niemcy	3,42%	3,16%	2,78%	2,42%	2,47%
USA	5,32%	4,87%	4,52%	4,17%	4,25%
Japonia	0,05%	0,15%	0,35%	0,60%	1,06%

Wygrani/Przegranani

	1D		1D		
BUDIMEX	673,00	↑ 2,12%	KGHM	133,75	↓ -2,66%
CYFRPLSAT	11,74	↑ 1,91%	DINOPL	398,30	↓ -1,12%

Najbardziej aktywne akcje

	1D	1M	% obrotów	obroty (PLN/USD)	
PKOBP	60,80	↑ 1,06%	0,3%	9,3%	64/16
KGHM	133,75	↓ -2,66%	-5,9%	6,9%	47/12
PEKAO	166,50	↑ 1,77%	2,7%	6,9%	47/12
PKNORLEN	64,51	↓ -1,03%	-1,5%	5,3%	36/9

Wydarzenia w spółkach

Spółka	Wydarzenie
AUTOPARTN	Nadzwyczajne walne zgromadzenie
ENEA	Zwyczajne walne zgromadzenie

Prognozy makro

Godz.	Wydarzenie	Będzie	Ostatnio	
16:00	Sprzedaż domów na rynku wtórnym	US	4,0 mln	4,1 mln

Informacje ze spółek

KGHM

Wyniki produkcyjne i sprzedażowe za czerwiec

Sprzedaż miedzi przez grupę KGHM wyniosła w czerwcu 59 tys. ton i była niższa o 9% rdr. Produkcja miedzi płatnej KGHM wyniosła w czerwcu 58,3 tys. ton, o 1% mniej rdr. Jak podano, na spadek produkcji wpływ miała niższa produkcja w KGHM Polska Miedź (-2%) oraz w Sierra Gorda (-8%), przy wzroście produkcji w KGHM International (+29%). Wyższa sprzedaż miedzi została odnotowana w KGHM International, niższa natomiast w KGHM Polska Miedź i w Sierra Gorda. Narastająco, od stycznia do czerwca 2024 roku produkcja miedzi płatnej grupy KGHM wyniosła 357,6 tys. ton wobec 351,3 tys. ton przed rokiem. Sprzedaż miedzi wyniosła w tym okresie 359,9 tys. ton wobec 363,8 tys. ton rok wcześniej. Produkcja srebra płatnego wyniosła w czerwcu 125,4 tony, tj. o 44,9 tony (+56%) więcej niż zrealizowano w czerwcu 2023 roku. Sprzedaż srebra wyniosła 147,6 tony i była wyższa o 42,5 tony (+40%) od sprzedaży zrealizowanej w czerwcu 2023 roku. Wyższa sprzedaż srebra została odnotowana w KGHM Polska Miedź, natomiast niższa w KGHM International. Produkcja TPM wyniosła 13,5 tys. troz, i była niższa od produkcji osiągniętej w czerwcu 2023 roku o 0,5 tys. troz (-4%). Sprzedaż TPM wyniosła 17,2 tys. troz i była niższa o 6,0 tys. troz (-26%) od sprzedaży zrealizowanej w czerwcu 2023 roku. Niższa sprzedaż TPM została odnotowana w KGHM Polska Miedź i w Sierra Gorda. Produkcja molibdenu wyniosła 0,2 mln funtów, tj. spadła o 0,1 mln funtów (-33%) w porównaniu do czerwca 2023 roku, Sprzedaż molibdenu wyniosła 0,2 mln funtów i była niższa o 0,2 mln funtów (-50%) od sprzedaży zrealizowanej w czerwcu 2023 roku. Niższa sprzedaż molibdenu została odnotowana głównie w Sierra Gorda.

JSW

Zgoda RN na umorzenie certyfikatów FIZ

Rada nadzorcza JSW pozytywnie zaopiniowała wniosek zarządu i udzieliła zgody na umorzenie certyfikatów inwestycyjnych JSW Stabilizacyjnego Funduszu Inwestycyjnego Zamkniętego o łącznej szacowanej wartości ok. 490 mln PLN w ramach ustalonego na 2024 rok limitu. Sumarycznie, w 2024 r. rada nadzorcza wyraziła zgodę na umorzenie certyfikatów inwestycyjnych FIZ o łącznej szacowanej wartości 990 mln PLN z zaplanowanej kwoty umorzeń na rok 2024 o wartości 1,5 mld PLN.

Asbis

Przychody w czerwcu

Szacunkowe skonsolidowane przychody Asbisu za czerwiec 2024 r. wyniosły ok. 226 mln USD i były o ok. 15% niższe od przychodów wypracowanych w czerwcu 2023 r. (267 mln USD).

PoITREG

Autoryzacja badania klinicznego fazy II PreTreg

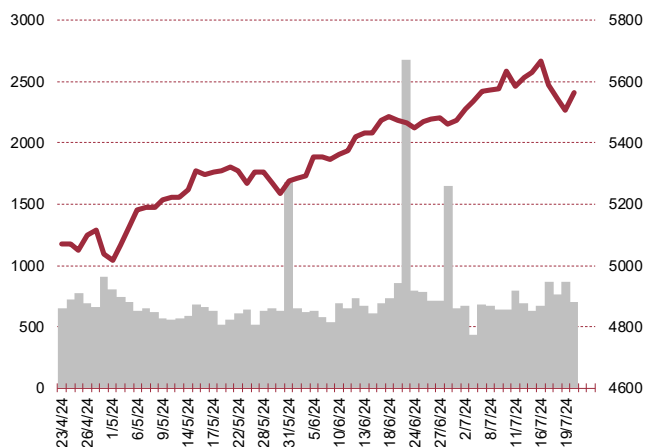
PoITREG otrzymał od Europejskiej Agencji Leków (EMA) warunkową autoryzację badania klinicznego fazy II w projekcie PreTreg (cukrzyca przedobjawowa typu 1). Jak poinformowała spółka, nie identyfikuje ona istotnych problemów związanych ze spełnieniem wskazanych warunków.

Mirbud

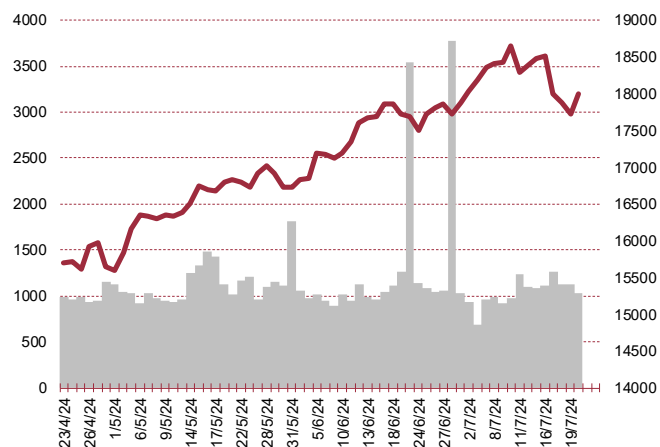
Umowa na odcinek drogi ekspresowej S11

Mirbud w konsorcjum z Kobyłarnią podpisał umowę na zaprojektowanie i budowę drogi ekspresowej S11 Kępno - A1 na odcinku Kępno - granica woj. opolskiego (z wyłączeniem obwodnicy Olesna), odc. II, Siemianice - Gotartów. Wartość umowy to 577,6 mln zł brutto. Termin realizacji został ustalony na 39 miesięcy od dnia zawarcia umowy. Do okresu realizacji robót budowlanych nie wlicza się okresów zimowych, tj. od 16 grudnia do 15 marca.

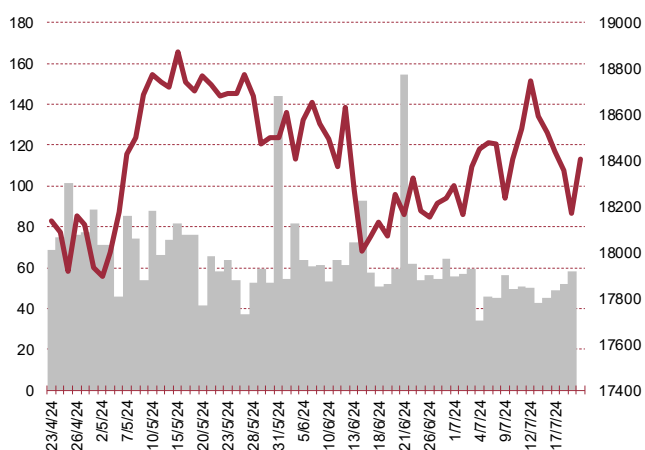
S&P500



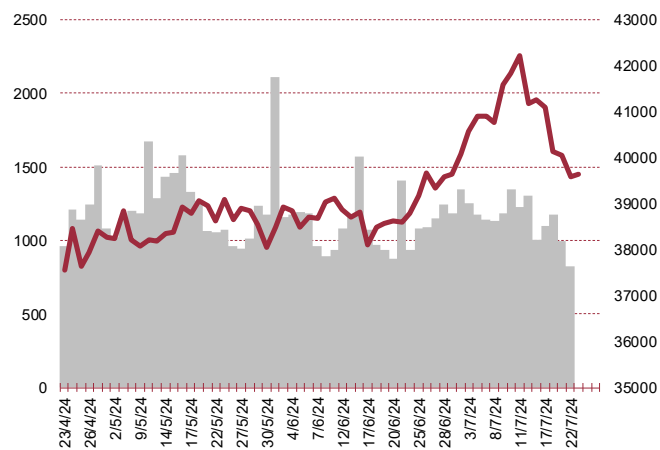
NASDAQ



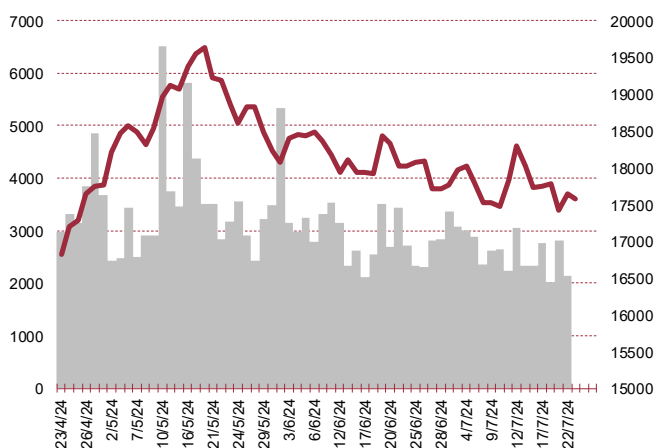
DAX



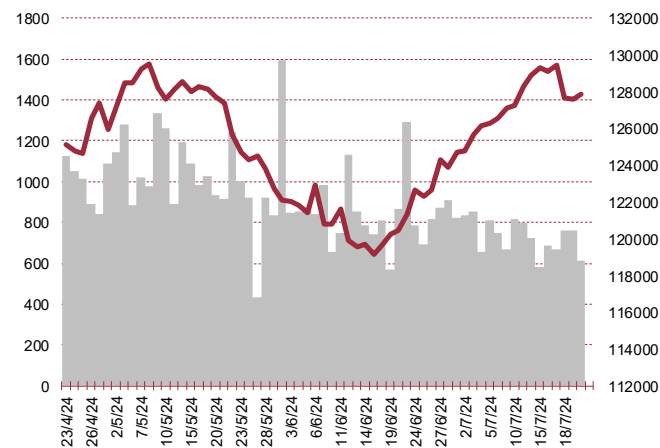
NIKKEI 225



HANG SENG



BOVESPA



Kalendarium

	Poniedziałek 22 lipca '24	Wtorek 23 lipca '24	Środa 24 lipca '24	Czwartek 25 lipca '24	Piątek 26 lipca '24
Dane makro	Produkcja budowlano-montażowa (PL), Wyniki sprzedaży detalicznej (PL)	Sprzedaż domów na rynku wtórnym (US)	Indeks PMI dla przemysłu wst. (US, UE, GER), Indeks PMI dla usług wst. (US, UE, GER), Sprzedaż nowych domów (US)	Indeks instytutu Ifo (GER), PKB (US), Zamówienia na dobra trwałego użytku wst. (US), Wnioski o zasiłek dla bezrobotnych (US)	PCE (US)
Wyniki spółek		ORANGEPL	SANPL	GRODNO	
Dzień dywidendy	WIRTUALNA	TEXT	GPW, KRKA	INPRO, SONEL, MAXCOM	NOVITA
Inne					

	Poniedziałek 29 lipca '24	Wtorek 30 lipca '24	Środa 31 lipca '24	Czwartek 1 sierpnia '24	Piątek 2 sierpnia '24
Dane makro		PKB (GER)(EU), Inflacja CPI (GER), Indeks zaufania konsumentów - Conference Board (US)	Decyzja BoJ ws. stóp procentowych (JP), Produkcja przemysłowa (JP), Inflacja CPI (JP)(PL)(GER)(EU)(US), Inflacja HICP (EU), Raport ADP (US), Decyzja FOMC ws. stóp procentowych (US)	Indeks PMI dla przemysłu (JP)(PL)(GER)(EU)(US), Wnioski o zasiłek dla bezrobotnych (US), Indeks ISM dla przemysłu (US)	Stopa bezrobocia (US), Zmiana zatrudnienia w sektorze pozarolniczym (US), Zmiana zatrudnienia w sektorze prywatnym (US),
Wyniki spółek			KETY	MBANK, ASSECOBS, STALEXP	ALIOR, ASSECOSEE
Dzień dywidendy		WITTCHEN, DEKTRA, MOBRUK	RENDER, NOVAVISGR	TORPOL, DEKPOL	EKOBOX, SUNTECH
Inne					

Biuro Analiz

Marcin Materna, CFA
Doradca inwestycyjny
+48 22 598 26 82
marcin.materna@bankmillennium.pl

Dyrektor
banki, ubezpieczenia

Adam Zajler
+48 22 598 26 88
adam.zajler@bankmillennium.pl

Analityk
przemysł, technologie, media

Łukasz Bugaj, CFA
Doradca inwestycyjny
+48 22 598 26 59
lukasz.bugaj@bankmillennium.pl

Analityk
fundusze inwestycyjne

Grzegorz Gawkowski
+48 22 598 26 05
grzegorz.gawkowski@bankmillennium.pl

Analityk
fundusze inwestycyjne
sektor gier komputerowych

Seweryn Żołyniak, CFA
Doradca inwestycyjny
+48 22 598 26 71
seweryn.zolyniak@bankmillennium.pl

Analityk
handel, deweloperzy

Departament Sprzedaży

Radosław Zawadzki
+48 22 598 26 34
radoslaw.zawadzki@bankmillennium.pl

Dyrektor

Arkadiusz Szumilak
+48 22 598 26 75
arkadiusz.szumilak@bankmillennium.pl

Jarosław Oldakowski
+48 22 598 26 11
jaroslaw.oldakowski@bankmillennium.pl

Leszek Iwaniec
+48 22 598 26 90
leszek.iwaniec@bankmillennium.pl

Marek Pszczółkowski
+48 22 598 26 60
marek.pszczolkowski@bankmillennium.pl

Biuro Maklerskie Banku Millennium S.A.
ul. Żaryna 2A, Millennium Park Ip
02-593 Warszawa Polska

Ważne informacje

Wszelkie informacje zawarte w niniejszym raporcie mają wyłącznie charakter informacyjny i nie stanowią one rekomendacji w rozumieniu Rozporządzenia delegowanego komisji (UE) 2016/958 z dnia 9 marca 2016 r. uzupełniającego rozporządzenie Parlamentu Europejskiego i Rady (UE) nr 596/2014 w odniesieniu do regulacyjnych standardów technicznych dotyczących środków technicznych do celów obiektywnej prezentacji rekomendacji inwestycyjnych lub innych informacji rekomendujących lub sugerujących strategię inwestycyjną oraz ujawniania interesów partykularnych lub wskazań konfliktów interesów, wyniku doradztwa inwestycyjnego, oferty ani też kierowanego do kogokolwiek (lub jakiegokolwiek grupy osób) zaproszenia do zawarcia transakcji na instrumencie bądź instrumentach finansowych.

Niniejszy raport został przygotowany z dochowaniem należytej staranności i rzetelności, w oparciu o fakty uznane za wiarygodne, jednak Biuro Maklerskie Banku Millennium S.A. nie gwarantuje, że są one w pełni dokładne i kompletne. Podstawą przygotowania raportu były wszelkie informacje na temat spółek, jakie były publicznie dostępne i znane sporządzającemu do dnia jego sporządzenia. Przedstawione prognozy są oparte wyłącznie o analizę przeprowadzoną przez Biuro Maklerskie Banku Millennium S.A. bez uzgodnień ze spółkami będącymi przedmiotem raportu ani z innymi podmiotami i opierają się na szeregu założeń, które w przyszłości mogą okazać się nietrafne. Biuro Maklerskie Banku Millennium S.A. nie udziela żadnego zapewnienia, że podane prognozy sprawdzą się. Inwestowanie w akcje spółek wymienionych w niniejszej analizie wiąże się z szeregiem ryzyk związanych między innymi z sytuacją makroekonomiczną, zmianami regulacji prawnych, zmianami sytuacji na rynkach towarowych, ryzykiem stóp procentowych, których wyeliminowanie jest praktycznie niemożliwe.

Treść raportu nie była udostępniona spółkom będącym przedmiotem raportu przed jego opublikowaniem. Biuro Maklerskie Banku Millennium S.A. nie ponosi odpowiedzialności za szkody poniesione w wyniku decyzji podjętych na podstawie informacji zawartych w niniejszym raporcie analitycznym.

Informacja o stanowiskach osób sporządzających niniejsza jest zawarta w górnej części ostatniej strony niniejszej publikacji. Wynagrodzenie otrzymywane przez osoby sporządzające raport nie jest bezpośrednio zależne od wyników finansowych uzyskiwanych przez Biuro Maklerskie Banku Millennium S.A. w ramach transakcji lub usług z zakresu bankowości inwestycyjnej, dotyczących instrumentów finansowych emitentów, których dotyczy niniejszy raport.

Niniejszy raport stanowi badanie inwestycyjne i został przygotowany przez Biuro Maklerskie Banku Millennium S.A. wyłącznie na potrzeby klientów Biura Maklerskiego Banku Millennium S.A., nie stanowi reklamy ani oferowania papierów wartościowych, może być on także dystrybuowany za pomocą środków masowego przekazu, na podstawie każdorazowej decyzji Dyrektora Departamentu Analiz. Rozpowszechnianie lub powielanie niniejszego materiału w całości lub w części bez pisemnej zgody Biura Maklerskiego Banku Millennium S.A. jest zabronione. Niniejszy dokument, ani jego kopia nie mogą zostać bezpośrednio lub pośrednio przekazane lub wydane osobom w USA, Australii, Kanadzie, Japonii.

Nadzór nad Biurem Maklerskim Banku Millennium S.A. sprawuje Komisja Nadzoru Finansowego.

Powiązania Biura Maklerskiego Banku Millennium S.A. ze spółkami będącymi przedmiotem niniejszego raportu

Jest możliwe, że Biuro Maklerskie Banku Millennium S.A. lub Bank Millennium S.A. w ramach prowadzonej działalności maklerskiej lub usług bankowych świadczy, będzie świadczył, lub w przeszłości świadczył usługi na rzecz spółek i innych podmiotów wymienionych w niniejszym raporcie. Biuro Maklerskie Banku Millennium S.A. nie wyklucza złożenia emitentowi papierów wartościowych, będących przedmiotem raportu oferty świadczenia usług maklerskich. Informacje o konflikcie interesów powstałym w związku ze sporządzeniem raportu (o ile występuje) znajdują się poniżej.

Biuro Maklerskie Banku Millennium S.A. pełni funkcję animatora emitenta dla spółek: Selena FM, KGHM, PZU, Eurotel, Lokum Deweloper, Zamet Industry, GR media i Carlson od których otrzymał wynagrodzenie z tego tytułu. Biuro Maklerskie Banku Millennium S.A. pełni funkcję animatora rynku dla spółek: Selena FM, KGHM, PZU, Eurotel, Lokum Deweloper, Zamet Industry, GR media i Carlson.

Biuro Maklerskie Banku Millennium S.A. w ciągu ostatnich 12 miesięcy pełniło funkcję oferującego w trakcie oferty publicznej dla akcji spółki: Lokum Deweloper S.A., od której otrzymał wynagrodzenie z tego tytułu. Biuro Maklerskie Banku Millennium S.A. w ramach Pilotażowego Programu Wsparcia Pokrycia Analitycznego tworzy materiały analityczne dla spółek: Agora, Ambra, Korporacja KGL, Mostostal Zabrze. Biuro Maklerskie Banku Millennium S.A. w ciągu najbliższych 12 miesięcy otrzyma wynagrodzenie z tytułu sporządzania niniejszej rekomendacji od Giełdy Papierów Wartościowych w Warszawie S.A., której przysługują autorskie prawa majątkowe do tego raportu.

Spółki będące przedmiotem raportu mogą być klientami Grupy Kapitałowej Millennium Banku S.A. oraz Banku Millennium S.A. Pomiędzy Bankiem Millennium S.A., a spółkami będącymi przedmiotem niniejszego raportu nie występują żadne inne powiązania, o których mowa w Rozporządzeniu delegowanym komisji (UE) 2016/958 z dnia 9 marca 2016 r. uzupełniającym rozporządzenie Parlamentu Europejskiego i Rady (UE) nr 596/2014 w odniesieniu do regulacyjnych standardów technicznych dotyczących środków technicznych do celów obiektywnej prezentacji rekomendacji inwestycyjnych lub innych informacji rekomendujących lub sugerujących strategię inwestycyjną oraz ujawniania interesów partykularnych lub wskazań konfliktów interesów, które byłyby znane sporządzającemu niniejszy raport.

Rozwiązania organizacyjne ustanowione w celu zapobiegania konfliktom interesów:

Zasady zarządzania konfliktami interesów w Biurze Maklerskim Banku Millennium S.A. zostały zawarte w Polityce zarządzania konfliktami interesów w Biurze Maklerskim Banku Millennium S.A.

Przyjęte dla zapobiegania konfliktom interesów rozwiązania organizacyjne określa między innymi Regulamin organizacyjny Biura Maklerskiego, który przewiduje: (a) nadzór nad osobami, których główne funkcje obejmują prowadzenie działań w imieniu lub świadczenie usług dla Klientów, których interesy mogą być sprzeczne lub którzy w inny sposób reprezentują różne sprzeczne interesy, w tym interesy Biura Maklerskiego; (b) środki zapobiegające lub ograniczające wywieranie przez osobę trzecią niewłaściwego wpływu na sposób, w jaki upoważniona osoba wykonuje czynności w ramach usług świadczonych przez Biuro Maklerskie (c) organizacyjne oddzielenie od siebie osób (zespołów) zajmujących się wykonywaniem czynności, które wiążą się z ryzykiem powstania konfliktu interesów, (d) zapewnienie każdej jednostce organizacyjnej Biura Maklerskiego i jej pracownikom niezależności w zakresie, w jakim dotyczy to interesów Klientów, na rzecz których taka jednostka wykonuje określone czynności.

Przyjęte dla zapobiegania konfliktom interesów rozwiązania organizacyjne określa również Regulamin wynagradzania, który zapewnia, że nie istnieją żadne powiązania pomiędzy wysokością wynagrodzeń pracowników różnych jednostek organizacyjnych lub wysokością przychodów osiągniętych przez różne jednostki organizacyjne, jeżeli jednostki te wykonują czynności, które wiążą się z ryzykiem powstania konfliktu interesów.

Ograniczenia dotyczące przepływu informacji w celu zapobiegania konfliktom interesów, w tym informacji poufnych i stanowiących tajemnicę zawodową, określa Regulamin ochrony przepływu informacji poufnych oraz stanowiących tajemnicę zawodową Biura Maklerskiego Banku Millennium S.A.