

## Raport dzienny

22 lipca 2024

## Główne indeksy

Indeks	Zmiana 1D	Zmiana 1M	Zmiana 1Y	obroty PLN/USDm
WIG20	2 476 ↓ -0,80%	-0,5%	14,9%	822/208
WIG30	3 094 ↓ -0,75%	-0,7%	16,5%	882/224
mWIG40	6 293 ↓ -0,51%	-2,5%	18,2%	100/25
sWIG80	24 850 ↑ 0,33%	-1,2%	13,1%	23/5
WIG	85 852 ↓ -0,65%	-0,7%	20,4%	964/244
WIGBANKI	13 500 ↓ -0,40%	1,8%	56,5%	337/85

## Główne indeksy światowe

	1D	1M	3M	1Y
S&P500	5 505 ↓ -0,71%	0,74%	9,87%	21,35%
NASDAQ	17 727 ↓ -0,81%	0,21%	14,73%	26,32%
DAX	18 172 ↓ -1,00%	0,05%	1,74%	12,33%
NIKKEI 225	39 599 ↓ -1,16%	2,60%	5,77%	22,58%
HANG SENG	17 578 ↑ 0,92%	-2,50%	6,46%	-7,85%
BOVESPA	127 616 ↓ -0,03%	5,17%	1,63%	6,16%

## Surowce

	1D	1M	3M	1Y
Miedź (USD/t)	9 310,0 ↓ -0,81%	-4,9%	-5,7%	10,5%
Ropa (USD/bbl)	83,0 ↑ 0,47%	-1,6%	-1,8%	7,6%
Srebro (USD/OZ)	29,1 ↓ -0,52%	-1,7%	6,9%	19,4%
Złoto (USD/OZ)	2 404,7 ↑ 0,16%	3,6%	3,3%	22,6%

## Waluty

	1D	1M	3M	1Y
USD/PLN	3,9380 ↓ -0,02%	-1,6%	-2,8%	-2,1%
EUR/PLN	4,2861 ↓ -0,03%	-0,2%	-0,7%	-3,7%
EUR/USD	1,0884 ↑ 0,02%	1,4%	2,1%	-1,6%
USD/JPY	156,35 ↓ -0,72%	-2,0%	1,0%	10,5%

## Informacje ze spółek

Instal Kraków Szacunkowe skonsolidowane wyniki za 2Q'24

Aptor Umowa z PGE Dystrybucja

Atal Wprowadzenie do oferty 82 lokali w Warszawie

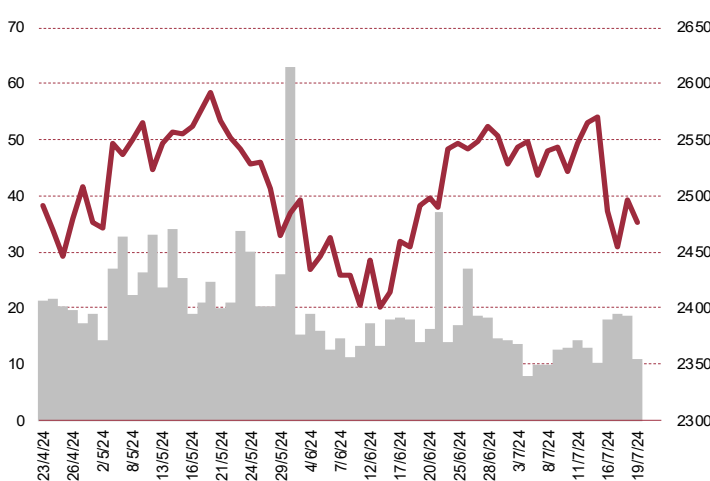
Budimex Najkorzystniejsza oferta w przetargu na odcinek drogi S19

PKO BP Szacunkowe koszty ryzyka CHF w 2Q'24

Erbud Umowa na roboty budowlane przy MFW Bałtyk II

Unibep Umowa na budowę na przedszkola na terenie Islandii

## WIG20



## Rentowność skarbowych papierów dłużnych

	3M	1Y	2Y	5Y	10Y
Polska	5,76%	4,60%	5,09%	5,43%	5,59%
Niemcy	3,42%	3,16%	2,78%	2,42%	2,47%
USA	5,33%	4,86%	4,51%	4,17%	4,24%
Japonia	0,04%	0,14%	0,35%	0,59%	1,04%

## Wygrani/Przegranani

	1D		1D
KĘTY	855,00 ↑ 2,70%	KGHM	137,40 ↓ -3,41%
MBANK	641,00 ↑ 0,98%	CDPROJEKT	157,50 ↓ -2,66%

## Najbardziej aktywne akcje

	1D	1M	% obrotów	obroty(PLN/USD)
PKOBP	60,16 ↓ -1,38%	-0,7%	6,9%	56/14
KGHM	137,40 ↓ -3,41%	-3,3%	6,4%	52/13
PEKAO	163,60 ↓ -0,40%	0,9%	5,9%	48/12
CDPROJEKT	157,50 ↓ -2,66%	15,9%	4,7%	38/9

## Wydarzenia w spółkach

Spółka	Wydarzenie
POLWAX	Nadzwyczajne walne zgromadzenie

## Prognozy makro

Godz.	Wydarzenie	Będzie	Ostatnio
10:00	Produkcja budowlano-montażowa (r/r)	PL	-4,5% -6,5%
10:00	Sprzedaż detaliczna (r/r)	PL	5,8% 5,4%

## Informacje ze spółek

### Instal Kraków

#### Szacunkowe skonsolidowane wyniki za 2Q'24

	2Q'24	2Q'23	zmiana	1-2Q'24	1-2Q'23	zmiana
Przychody	10,2	84,7	-88,0%	137,8	183,9	-25,1%
EBITDA	2,0	3,0	-33,0%	29,2	11,4	156,3%
EBIT	0,6	1,5	-61,4%	26,4	8,5	211,7%
Zysk netto	3,1	1,4	121,1%	24,7	6,8	261,7%
<b>Marże</b>						
Marża EBITDA	19,7%	3,5%		21,2%	6,2%	
Marża EBIT	5,9%	1,8%		19,2%	4,6%	
Marża netto	30,4%	1,7%		17,9%	3,7%	

Wg MSR/MSSF; mln PLN

### Aparator

#### Umowa z PGE Dystrybucja

Aparator podpisał z PGE Dystrybucja umowę na dostawy liczników energii elektrycznej zdalnego odczytu 1 i 3 fazowych dla odbiorców końcowych przyłączonych do sieci niskiego napięcia. Wartość umowy (wraz z opcją) wynosi łącznie 126,9 mln PLN, z czego wartość oferty podstawowej wynosi 92,7 mln PLN. Realizacja zamówienia przewidywana jest w terminie 21 miesięcy od dnia podpisania umowy.

### Atal

#### Wprowadzenie do oferty 82 lokali w Warszawie

Atal wprowadził do oferty 82 mieszkania w projekcie Warszawska 58A, w warszawskiej dzielnicy Ursus. Zakończenie prac planowane jest na II kw. 2026 r.

### Budimex

#### Najkorzystniejsza oferta w przetargu na odcinek drogi S19

Oferta konsorcjum Budimeksu została wybrana przez GDDKiA Oddział w Rzeszowie jako najkorzystniejsza w przetargu na zaprojektowanie i budowę drogi ekspresowej S19 na odcinku Jawornik - Lutcza. Wartość złożonej przez konsorcjum oferty to 1,55 mld zł netto. W skład konsorcjum wchodzi Budimex (partner konsorcjum, udział 50 proc.), Gülermak Air Sanayi İnşaat ve Taahhüt (partner konsorcjum, udział 5 proc.) oraz Gülermak Sp. z o.o. (lider konsorcjum, udział 45 proc.). Zakończenie kontraktu planowane jest 59 miesięcy od daty zawarcia umowy.

### PKO BP

#### Szacunkowe koszty ryzyka CHF w 2Q'24

Wstępne, niezaudytowane koszty ryzyka PKO BP dotyczące ryzyka prawnego związanego z kredytami hipotecznymi denominowanymi i indeksowanymi do CHF, ujęte w ciężar wyników II kwartału 2024 roku, wyniosły 982 mln zł. Wysokość tych kosztów wynika z aktualizacji parametrów modelu oceny ryzyka prawnego, które dotyczą zmian poziomu zawieranych uгод i rozstrzygnięć spraw sądowych oraz aktualizacji założeń dotyczących kosztów odsetek ustawowych za opóźnienie.

### Erbud

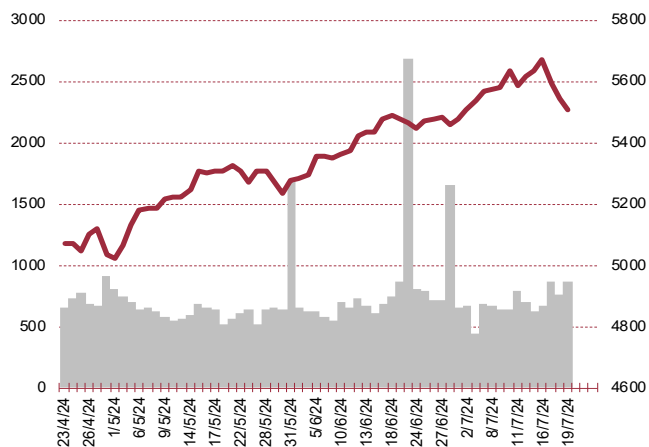
#### Umowa na roboty budowlane przy MFW Bałtyk II

Erbud podpisał z Hitachi Energy Poland umowę o wartości 91,8 mln zł netto na roboty budowlane w ramach budowy zespołu urządzeń służących do wyprowadzenia mocy z Morskiej Farmy Wiatrowej MFW Bałtyk II. Roboty obejmują roboty ziemne, konstrukcje stalowe i żelbetowe, sieci wod.-kan., uziemienia, roboty drogowe, ogrodzenie terenu oraz ekrany akustyczne. Data zakończenia realizacji kontraktu to 30 lipca 2027 r.

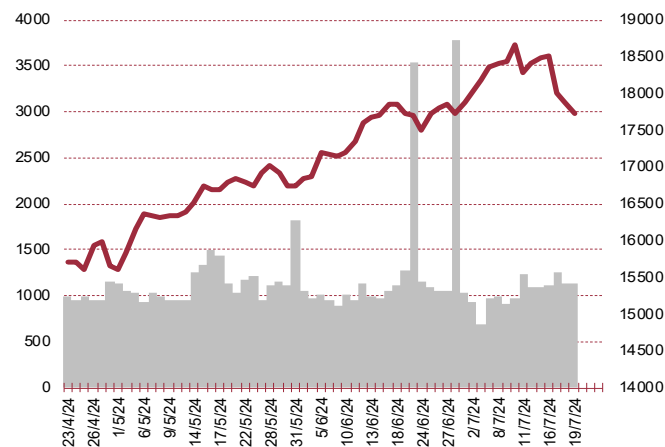
**Unibep****Umowa na budowę na przedszkola na terenie Islandii**

Unihouse - spółka zależna od Unibep - zawarła umowę podwykonawczą na dostawę modułów z przeznaczeniem do realizacji budynku przedszkola na terenie Islandii. Zamawiającym jest Tharfathing egf. z siedzibą w Hafnarfjörur w Islandii. Wynagrodzenie z tytułu realizacji Umowy wynosi ok. 2,6 mln EUR netto, co stanowi równowartość ok. 11,2 mln PLN netto. Rozpoczęcie realizacji Umowy przewidziano w III kwartale 2024 r., a zakończenie w IV kwartale 2024 r.

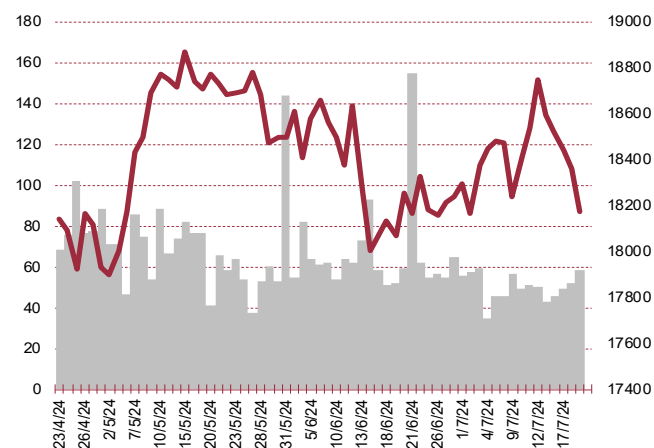
**S&P500**



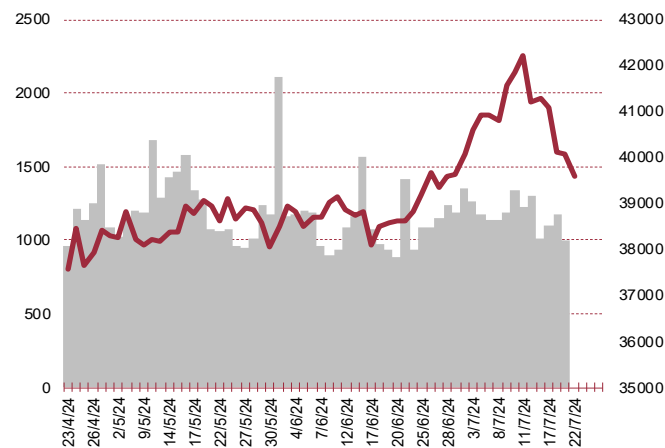
**NASDAQ**



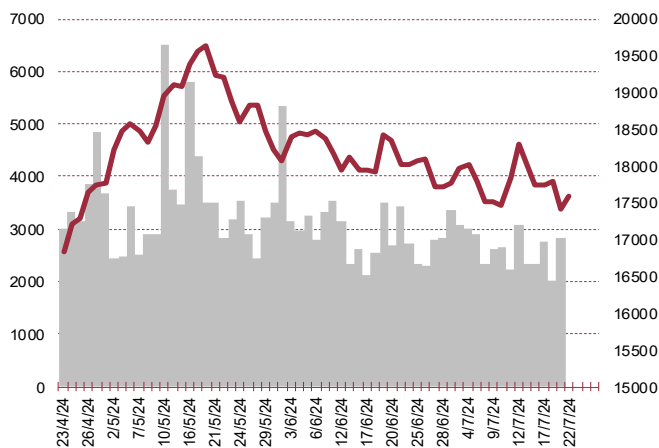
**DAX**



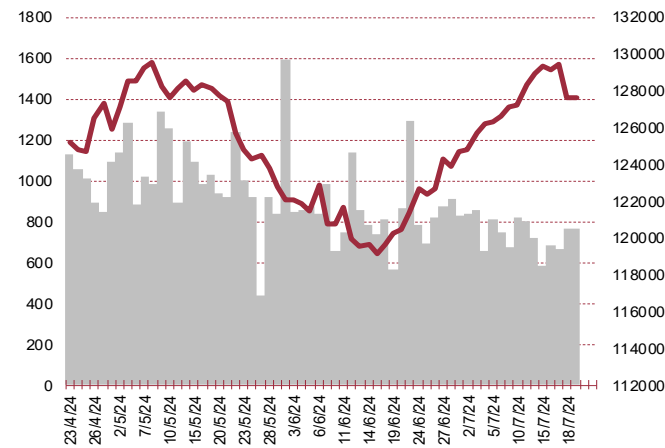
**NIKKEI 225**



**HANG SENG**



**BOVESPA**



## Kalendarium

	<b>Poniedziałek</b> 22 lipca '24	<b>Wtorek</b> 23 lipca '24	<b>Środa</b> 24 lipca '24	<b>Czwartek</b> 25 lipca '24	<b>Piątek</b> 26 lipca '24
Dane makro	Produkcja budowlano-montażowa (PL), Wyniki sprzedaży detalicznej (PL)	Sprzedaż domów na rynku wtórnym (US)	Indeks PMI dla przemysłu wst. (US, UE, GER), Indeks PMI dla usług wst. (US, UE, GER), Sprzedaż nowych domów (US)	Indeks instytutu Ifo (GER), PKB (US), Zamówienia na dobra trwałego użytku wst. (US), Wnioski o zasiłek dla bezrobotnych (US)	PCE (US)
Wyniki spółek		ORANGEPL	SANPL	GRODNO	
Dzień dywidendy	WIRTUALNA	TEXT	GPW, KRKA	INPRO, SONEL, MAXCOM	NOVITA
Inne					

	<b>Poniedziałek</b> 29 lipca '24	<b>Wtorek</b> 30 lipca '24	<b>Środa</b> 31 lipca '24	<b>Czwartek</b> 1 sierpnia '24	<b>Piątek</b> 2 sierpnia '24
Dane makro		PKB (GER)(EU), Inflacja CPI (GER), Indeks zaufania konsumentów - Conference Board (US)	Decyzja BoJ ws. stóp procentowych (JP), Produkcja przemysłowa (JP), Inflacja CPI (PL), Inflacja HICP (EU), Raport ADP (US), Decyzja FOMC ws. stóp procentowych	Indeks PMI dla przemysłu (JP)(PL)(GER)(EU)(US), Wnioski o zasiłek dla bezrobotnych (US), Indeks ISM dla przemysłu (US)	Stopa bezrobocia (US), Zmiana zatrudnienia w sektorze pozarolniczym (US), Zmiana zatrudnienia w sektorze prywatnym (US),
Wyniki spółek			KETY	MBANK, ASSECOBS, STALEXP	ALIOR, ASSECOSEE
Dzień dywidendy		WITTCHEN, DEKTRA, MOBRUK	RENDER, NOVAVISGR	TORPOL, DEKPOL	EKOBOX, SUNTECH
Inne					

## Biuro Analiz

### Marcin Materna, CFA

Doradca inwestycyjny  
+48 22 598 26 82  
marcin.materna@bankmillennium.pl

### Adam Zajler

+48 22 598 26 88  
adam.zajler@bankmillennium.pl

### Łukasz Bugaj, CFA

Doradca inwestycyjny  
+48 22 598 26 59  
lukasz.bugaj@bankmillennium.pl

### Grzegorz Gawkowski

+48 22 598 26 05  
grzegorz.gawkowski@bankmillennium.pl

### Seweryn Żołyniak, CFA

Doradca inwestycyjny  
+48 22 598 26 71  
seweryn.zolyniak@bankmillennium.pl

**Dyrektor**  
banki, ubezpieczenia

**Analityk**  
przemysł, technologie, media

**Analityk**  
fundusze inwestycyjne

**Analityk**  
fundusze inwestycyjne  
sektor gier komputerowych

**Analityk**  
handel, deweloperzy

## Departament Sprzedaży

### Radosław Zawadzki

+48 22 598 26 34  
radoslaw.zawadzki@bankmillennium.pl

### Arkadiusz Szumilak

+48 22 598 26 75  
arkadiusz.szumilak@bankmillennium.pl

### Jarosław Oldakowski

+48 22 598 26 11  
jaroslaw.oldakowski@bankmillennium.pl

### Leszek Iwaniec

+48 22 598 26 90  
leszek.iwaniec@bankmillennium.pl

### Marek Pszczółkowski

+48 22 598 26 60  
marek.pszczolkowski@bankmillennium.pl

**Dyrektor**

**Biuro Maklerskie Banku Millennium S.A.**  
**ul. Żaryna 2A, Millennium Park Ip**  
**02-593 Warszawa Polska**

### Ważne informacje

Wszelkie informacje zawarte w niniejszym raporcie mają wyłącznie charakter informacyjny i nie stanowią one rekomendacji w rozumieniu Rozporządzenia delegowanego komisji (UE) 2016/958 z dnia 9 marca 2016 r. uzupełniającego rozporządzenie Parlamentu Europejskiego i Rady (UE) nr 596/2014 w odniesieniu do regulacyjnych standardów technicznych dotyczących środków technicznych do celów obiektywnej prezentacji rekomendacji inwestycyjnych lub innych informacji rekomendujących lub sugerujących strategię inwestycyjną oraz ujawniania interesów partykularnych lub wskazań konfliktów interesów, wyniku doradztwa inwestycyjnego, oferty ani też kierowanego do kogokolwiek (lub jakiegokolwiek grupy osób) zaproszenia do zawarcia transakcji na instrumencie bądź instrumentach finansowych.

Niniejszy raport został przygotowany z dochowaniem należytej staranności i rzetelności, w oparciu o fakty uznane za wiarygodne, jednak Biuro Maklerskie Banku Millennium S.A. nie gwarantuje, że są one w pełni dokładne i kompletne. Podstawą przygotowania raportu były wszelkie informacje na temat spółek, jakie były publicznie dostępne i znane sporządzającemu do dnia jego sporządzenia. Przedstawione prognozy są oparte wyłącznie o analizę przeprowadzoną przez Biuro Maklerskie Banku Millennium S.A. bez uzgodnień ze spółkami będącymi przedmiotem raportu ani z innymi podmiotami i opierają się na szeregu założeń, które w przyszłości mogą okazać się nietrafne. Biuro Maklerskie Banku Millennium S.A. nie udziela żadnego zapewnienia, że podane prognozy sprawdzą się. Inwestowanie w akcje spółek wymienionych w niniejszej analizie wiąże się z szeregiem ryzyk związanych między innymi z sytuacją makroekonomiczną, zmianami regulacji prawnych, zmianami sytuacji na rynkach towarowych, ryzykiem stóp procentowych, których wyeliminowanie jest praktycznie niemożliwe.

Treść raportu nie była udostępniona spółkom będącym przedmiotem raportu przed jego opublikowaniem. Biuro Maklerskie Banku Millennium S.A. nie ponosi odpowiedzialności za szkody poniesione w wyniku decyzji podjętych na podstawie informacji zawartych w niniejszym raporcie analitycznym.

Informacja o stanowiskach osób sporządzających niniejsza jest zawarta w górnej części ostatniej strony niniejszej publikacji. Wynagrodzenie otrzymywane przez osoby sporządzające raport nie jest bezpośrednio zależne od wyników finansowych uzyskiwanych przez Biuro Maklerskie Banku Millennium S.A. w ramach transakcji lub usług z zakresu bankowości inwestycyjnej, dotyczących instrumentów finansowych emitentów, których dotyczy niniejszy raport.

Niniejszy raport stanowi badanie inwestycyjne i został przygotowany przez Biuro Maklerskie Banku Millennium S.A. wyłącznie na potrzeby klientów Biura Maklerskiego Banku Millennium S.A., nie stanowi reklamy ani oferowania papierów wartościowych, może być on także dystrybuowany za pomocą środków masowego przekazu, na podstawie każdorazowej decyzji Dyrektora Departamentu Analiz. Rozpowszechnianie lub powielanie niniejszego materiału w całości lub w części bez pisemnej zgody Biura Maklerskiego Banku Millennium S.A. jest zabronione. Niniejszy dokument, ani jego kopia nie mogą zostać bezpośrednio lub pośrednio przekazane lub wydane osobom w USA, Australii, Kanadzie, Japonii.

Nadzór nad Biurem Maklerskim Banku Millennium S.A. sprawuje Komisja Nadzoru Finansowego.

### Powiązania Biura Maklerskiego Banku Millennium S.A. ze spółkami będącymi przedmiotem niniejszego raportu

Jest możliwe, że Biuro Maklerskie Banku Millennium S.A. lub Bank Millennium S.A. w ramach prowadzonej działalności maklerskiej lub usług bankowych świadczy, będzie świadczył, lub w przeszłości świadczył usługi na rzecz spółek i innych podmiotów wymienionych w niniejszym raporcie. Biuro Maklerskie Banku Millennium S.A. nie wyklucza złożenia emitentowi papierów wartościowych, będących przedmiotem raportu oferty świadczenia usług maklerskich. Informacje o konflikcie interesów powstałym w związku ze sporządzeniem raportu (o ile występuje) znajdują się poniżej.

Biuro Maklerskie Banku Millennium S.A. pełni funkcję animatora emitenta dla spółek: Selena FM, KGHM, PZU, Eurotel, Lokum Deweloper, Zamek Industry, GR media i Carlson od których otrzymał wynagrodzenie z tego tytułu. Biuro Maklerskie Banku Millennium S.A. pełni funkcję animatora rynku dla spółek: Selena FM, KGHM, PZU, Eurotel, Lokum Deweloper, Zamek Industry, GR media i Carlson.

Biuro Maklerskie Banku Millennium S.A. w ciągu ostatnich 12 miesięcy pełniło funkcję oferującego w trakcie oferty publicznej dla akcji spółki: Lokum Deweloper S.A., od której otrzymał wynagrodzenie z tego tytułu. Biuro Maklerskie Banku Millennium S.A. w ramach Pilotażowego Programu Wsparcia Pokrycia Analitycznego tworzy materiały analityczne dla spółek: Agora, Ambra, Korporacja KGL, Mostostal Zabrze. Biuro Maklerskie Banku Millennium S.A. w ciągu najbliższych 12 miesięcy otrzyma wynagrodzenie z tytułu sporządzania niniejszej rekomendacji od Giełdy Papierów Wartościowych w Warszawie S.A., której przysługują autorskie prawa majątkowe do tego raportu.

Spółki będące przedmiotem raportu mogą być klientami Grupy Kapitałowej Millennium Banku S.A. oraz Banku Millennium S.A. Pomiędzy Bankiem Millennium S.A., a spółkami będącymi przedmiotem niniejszego raportu nie występują żadne inne powiązania, o których mowa w Rozporządzeniu delegowanym komisji (UE) 2016/958 z dnia 9 marca 2016 r. uzupełniającym rozporządzenie Parlamentu Europejskiego i Rady (UE) nr 596/2014 w odniesieniu do regulacyjnych standardów technicznych dotyczących środków technicznych do celów obiektywnej prezentacji rekomendacji inwestycyjnych lub innych informacji rekomendujących lub sugerujących strategię inwestycyjną oraz ujawniania interesów partykularnych lub wskazań konfliktów interesów, które byłyby znane sporządzającemu niniejszy raport.

### Rozwiązania organizacyjne ustanowione w celu zapobiegania konfliktom interesów:

Zasady zarządzania konfliktami interesów w Biurze Maklerskim Banku Millennium S.A. zostały zawarte w Polityce zarządzania konfliktami interesów w Biurze Maklerskim Banku Millennium S.A.

Przyjęte dla zapobiegania konfliktom interesów rozwiązania organizacyjne określa między innymi Regulamin organizacyjny Biura Maklerskiego, który przewiduje: (a) nadzór nad osobami, których główne funkcje obejmują prowadzenie działań w imieniu lub świadczenie usług dla Klientów, których interesy mogą być sprzeczne lub którzy w inny sposób reprezentują różne sprzeczne interesy, w tym interesy Biura Maklerskiego; (b) środki zapobiegające lub ograniczające wywieranie przez osobę trzecią niewłaściwego wpływu na sposób, w jaki upoważniona osoba wykonuje czynności w ramach usług świadczonych przez Biuro Maklerskie (c) organizacyjne oddzielenie od siebie osób (zespołów) zajmujących się wykonywaniem czynności, które wiążą się z ryzykiem powstania konfliktu interesów, (d) zapewnienie każdej jednostce organizacyjnej Biura Maklerskiego i jej pracownikom niezależności w zakresie, w jakim dotyczy to interesów Klientów, na rzecz których taka jednostka wykonuje określone czynności.

Przyjęte dla zapobiegania konfliktom interesów rozwiązania organizacyjne określa również Regulamin wynagradzania, który zapewnia, że nie istnieją żadne powiązania pomiędzy wysokością wynagrodzeń pracowników różnych jednostek organizacyjnych lub wysokością przychodów osiągniętych przez różne jednostki organizacyjne, jeżeli jednostki te wykonują czynności, które wiążą się z ryzykiem powstania konfliktu interesów.

Ograniczenia dotyczące przepływu informacji w celu zapobiegania konfliktom interesów, w tym informacji poufnych i stanowiących tajemnicę zawodową, określa Regulamin ochrony przepływu informacji poufnych oraz stanowiących tajemnicę zawodową Biura Maklerskiego Banku Millennium S.A.