

Raport dzienny

18 lipca 2024

Główne indeksy

Indeks		Zmiana 1D	Zmiana 1M	Zmiana 1Y	obroty PLN/USDm
WIG20	2 455	↓ -1,26%	0,0%	13,6%	1100/280
WIG30	3 068	↓ -1,08%	-0,2%	15,0%	1213/309
mWIG40	6 243	↓ -0,06%	-2,9%	17,8%	187/47
sWIG80	24 649	↓ -0,47%	1,0%	11,2%	41/10
WIG	85 141	↓ -0,96%	-0,1%	19,3%	1350/344
WIGBANKI	13 228	↓ -1,47%	2,2%	51,3%	331/84

Główne indeksy światowe

	1D	1M	3M	1Y
S&P500	5 588 ↓ -1,39%	1,85%	11,52%	22,68%
NASDAQ	17 997 ↓ -2,77%	0,75%	15,35%	25,38%
DAX	18 437 ↓ -0,44%	1,68%	3,36%	14,34%
NIKKEI 225	40 201 ↓ -2,18%	4,47%	5,57%	23,72%
HANG SENG	17 821 ↑ 0,46%	-0,53%	8,76%	-6,28%
BOVESPA	129 450 ↑ 0,26%	8,21%	4,23%	9,85%

Surowce

	1D	1M	3M	1Y
Miedź (USD/t)	9 635,0 ↓ -0,29%	-0,3%	0,5%	13,5%
Ropa (USD/bbl)	85,5 ↑ 0,43%	1,1%	0,5%	12,4%
Srebro (USD/OZ)	30,4 ↑ 0,26%	2,9%	7,6%	21,3%
Złoto (USD/OZ)	2 464,9 ↑ 0,25%	5,8%	3,6%	24,6%

Waluty

	1D	1M	3M	1Y
USD/PLN	3,9230 ↑ 0,03%	-2,9%	-3,7%	-1,0%
EUR/PLN	4,2899 ↓ -0,01%	-1,1%	-1,1%	-3,6%
EUR/USD	1,0935 ↓ -0,04%	1,8%	2,7%	-2,6%
USD/JPY	156,14 ↓ -0,04%	-1,1%	1,0%	12,5%

Informacje ze spółek

Stalexport Autostrady Wybrane skonsolidowane wyniki za 1H'24

XTPL Dane o przychodach za 2Q'24

Unibep Najkorzystniejsza oferta na budowę odcinka drogi wojewódzkiej

Unibep Wybór oferty Unihouse jako najkorzystniejszej

Orlen Uruchomienie współdzielonej sieci automatów paczkowych

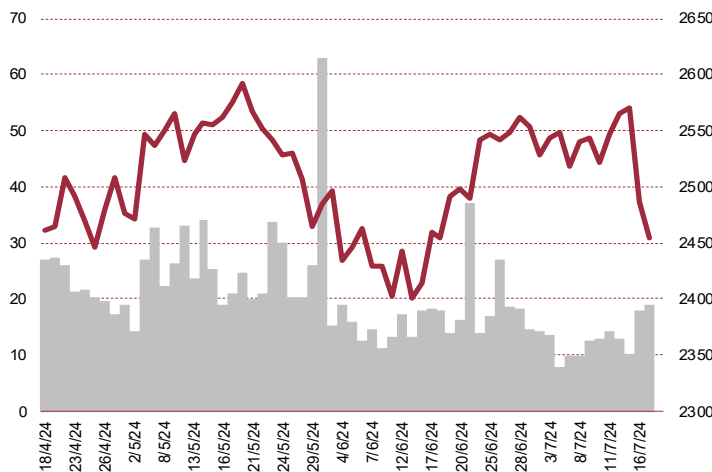
PGE Ogłoszenie przetargu na budowę baterijnego magazynu energii

Zremb-Chojnice Rezygnacja ze współpracy z Tower Investments

Pure Biologics Podanie PBA-0405 pierwszemu pacjentowi

XTPL Uznanie ochrony patentowej

WIG20



Rentowność skarbowych papierów dłużnych

	3M	1Y	2Y	5Y	10Y
Polska	5,76%	4,66%	5,07%	5,41%	5,54%
Niemcy	3,42%	3,15%	2,76%	2,39%	2,43%
USA	5,33%	4,85%	4,44%	4,08%	4,16%
Japonia	0,05%	0,12%	0,33%	0,58%	1,04%

Wygrani/Przegran

	1D		1D
CYFRPLSAT	11,44 ↑ 0,62%	PEPCO	19,03 ↓ -3,67%
DINOPL	396,90 ↑ 0,46%	ALLEGRO	34,78 ↓ -3,07%

Najbardziej aktywne akcje

	1D	1M	% obrotów	obroty(PLN/USD)
PKNORLEN	64,64 ↓ -0,55%	0,4%	8,1%	89/22
PKOBP	58,88 ↓ -1,34%	-0,6%	8,0%	88/22
PEKAO	162,00 ↓ -2,00%	2,5%	7,9%	86/22
PZU	48,21 ↓ -1,21%	-3,2%	7,4%	81/20

Wydarzenia w spółkach

Spółka	Wydarzenie
GRUPAAZOTY	Nadzwyczajne walne zgromadzenie
PZU	Zwyczajne walne zgromadzenie

Prognozy makro

Godz.	Wydarzenie	Będzie	Ostatnio
10:00	Produkcja przemysłowa (r/r)	PL	-1,3% -1,7%
10:00	Wynagrodzenie (r/r)	PL	11,5% 11,4%
14:15	Decyzja ws. stóp procentowych	EU	4,25% 4,25%
14:30	Wnioski o zasiłek dla bezrobotnych	US	230k 222k
14:45	Konferencja prasowa po posiedzeniu ECB	EU	

Informacje ze spółek

Stalexport Autostrady Wybrane skonsolidowane wyniki za 1H'24

	II kwartał 2024	II kwartał 2023	zmiana r/r	I-II kw. 2024	I-II kw. 2023	zmiana
Przychody	146,9	130,2	12,8%	274,1	233,5	17,4%
EBITDA	-11,8	52,5	-	127,4	113,1	12,7%
EBIT	10,8	30,0	-64,0%	76,4	69,1	10,5%
Zysk netto	1,2	18,7	-93,5%	58,4	54,1	7,9%
Marże						
Marża EBITDA	-8,0%	40,3%		46,5%	48,4%	
Marża EBIT	7,3%	23,0%		27,9%	29,6%	
Marża netto	0,8%	14,4%		21,3%	23,2%	

Wg MSR/MSSF; mln PLN;

XTPL

Dane o przychodach za 2Q'24

XTPL według szacunkowych danych miał w II kwartale 2024 roku 2,8 mln PLN przychodów ze sprzedaży, co oznacza wzrost o 9% rdr. W drugim kwartale 2024 roku kluczowym zdarzeniem, z perspektywy wdrażanej strategii i jej horyzontu, było otrzymanie zamówień na moduły do wdrożeń przemysłowych, w tym od nowego klienta – wiodącego chińskiego producenta maszyn dla branży wyświetlaczy FPD. Podano, że szacunkowy stan środków pieniężnych spółki na koniec 30 czerwca 2024 roku wyniósł 14,4 mln PLN.

Unibep

Najkorzystniejsza oferta na budowę odcinka drogi wojewódzkiej

Oferta Unibepu o wartości ok. 118,6 mln PLN brutto na rozbudowę drogi wojewódzkiej nr 653 na odcinku Olecko - granica województwa została wybrana jako najkorzystniejsza. Termin realizacji inwestycji wynosi 18 miesięcy od daty zawarcia umowy z wyłączeniem okresów zimowych (liczonych od 15 grudnia do 15 marca).

Unibep

Wybór oferty Unihouse jako najkorzystniejszej

Spółka poinformowała o wyborze przez Społeczną Inicjatywę Mieszkaniową "KZN - Zachodniopomorskie" Sp. z o.o. z siedzibą w Koszalinie jako najkorzystniejszej oferty spółki zależnej, Unihouse S.A. z siedzibą w Bielsku Podlaskim w postępowaniu o udzielenie zamówienia publicznego pn.: "Budowa budynku mieszkalnego wielorodzinnego wraz z urządzeniami budowlanymi, zewnętrzną instalacją wodociągową, zewnętrzną instalacją kanalizacji sanitarnej i deszczowej oraz utwardzeniami terenu w Trzebiatowie". Przedmiotem Umowy jest realizacja budynku wielorodzinnego o wysokości 4 kondygnacji nadziemnych, w którym znajdzie się 48 lokali mieszkalnych. Cena oferty złożonej przez Unihouse wynosi ok. 22,3 mln PLN brutto. Termin realizacji Inwestycji wynosi 12 miesięcy od dnia podpisania umowy.

Orlen

Uruchomienie współdzielonej sieci automatów paczkowych

Orlen udostępni skrytki w swoich automatach paczkowych innym podmiotom, a pierwszym współpracującym partnerem będzie General Logistics Systems Poland (GLS). Umowa umożliwi długoterminową współpracę oraz pozwala na elastyczne dostosowanie jej zakresu do potrzeb w przyszłości. Sieć Orlen Paczka to obecnie 6000 automatów paczkowych.

PGE**Ogłoszenie przetargu na budowę bateryjnego magazynu energii**

PGE ogłosiła przetarg na budowę bateryjnego magazynu energii elektrycznej w Żarnowcu. Magazyn ma powstać do połowy 2026 r., mieć moc do 263 MW i pojemność co najmniej 900 MWh. Jak wynika z dokumentów przetargowych, PGE oczekuje zaprojektowania i zbudowania w formule „pod klucz” kompletnego magazynu o mocy do 263 MW i pojemności co najmniej 900 MWh, wykonania prac towarzyszących, testów, integracji magazynu z siecią. Termin uruchomienia magazynu wyznaczono najpóźniej na 30 czerwca 2026 r. Przetarg ma charakter nieograniczony. Magazyn stanie obok największej w Polsce Elektrowni Szczytowo-Pompowej w Żarnowcu, także należącej do PGE. Jak ocenił prezes PGE Dariusz Marzec, przetarg to kolejny, bardzo ważny etap w projekcie budowy jednego z największych bateryjnych magazynów energii w Europie. Jak zaznaczyła spółka, magazyn pozwoli na świadczenie regulacyjnych usług systemowych na rzecz operatora przesyłowego, jak również na bilansowanie lokalnych, lądowych farm wiatrowych i przyszłych farm wiatrowych PGE na Morzu Bałtyckim. Projekt otrzymał pierwszą w Polsce promesę na magazynowanie energii elektrycznej oraz posiada umowę przyłączeniową do krajowego systemu elektroenergetycznego.

Zremb-Chojnice**Rezygnacja ze współpracy z Tower Investments**

Polski Holding Rozwoju oraz Zremb-Chojnice odstąpili od podpisanego listu intencyjnego w sprawie połączenia z Tower Investments i rezygnują z dalszej współpracy. Tower Investments na początku czerwca podpisał list intencyjny w sprawie negocjacji dotyczących wypracowania warunków połączenia spółki z Polskim Holdingiem Rozwoju przez wzajemną wymianę akcji. Stronami podpisanego listu intencyjnego byli: Tower Investments, przy współudziale głównego akcjonariusza spółki oraz Polski Holding Rozwoju, Zremb-Chojnice, jak również akcjonariusze PHR. We wtorek spółka Tower Investments informowała, że WZ zdecydowało o podwyższeniu kapitału zakładowego poprzez emisję do 12 mln nowych akcji serii D i E. Stanowiło to wypełnienie kamienia milowego związanego z listem intencyjnym dotyczącym połączenia z Polskim Holdingiem Rozwoju. Tower Investments podało, że chciałoby kontynuować negocjacje. W środę spółka poinformowała o otrzymaniu pisma podpisanego przez wszystkich sygnatariuszy listu intencyjnego w sprawie rezygnacji z dalszej współpracy w zakresie realizacji wspólnego przedsięwzięcia.

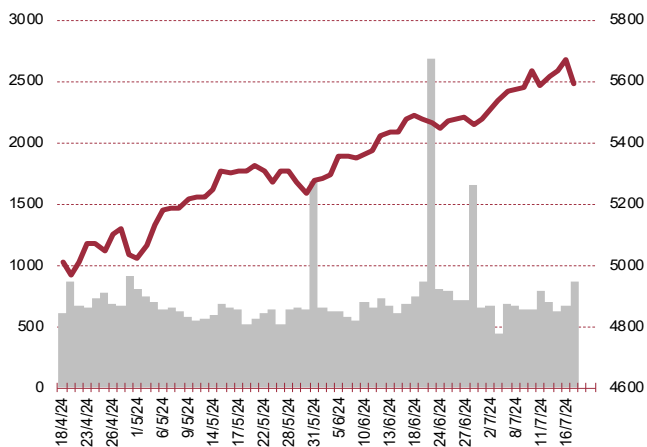
Pure Biologics**Podanie PBA-0405 pierwszemu pacjentowi**

Pure Biologics poinformował o pierwszym podaniu kandydata na lek PBA-0405 u ludzi. Spółka oczekuje ukończenia badania w najbliższych miesiącach. Jak podano w komunikacie, w ramach badania fazy 0 został zrekrutowany pacjent w Szpitalu Klinicznym Uniwersytetu Stanu Luizjana w Shreveport z rozpoznaniem płaskonabłonkowego nowotworu głowy i szyi. Badanie, w ramach którego trwa rekrutacja pacjentów, jest realizowane przez amerykańską spółkę Presage Biosciences.

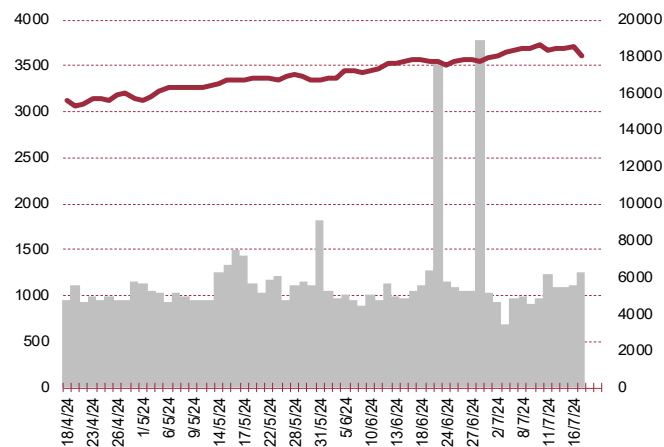
XTPL**Uznanie ochrony patentowej**

Urząd Patentów i Znaków Towarowych Stanów Zjednoczonych zatwierdził zastrzeżenie patentowe dla wynalazku XTPL "A method for printing traces on a substrate and an additive manufacturing apparatus therefor. Jak podano, procedura zgłoszeniowa dla tego patentu została rozpoczęta 30 czerwca 2023 roku. Od tej daty obowiązuje ochrona wynalazku. Wymogiem formalnym uzyskania patentu jest wniesienie stosownych opłat.

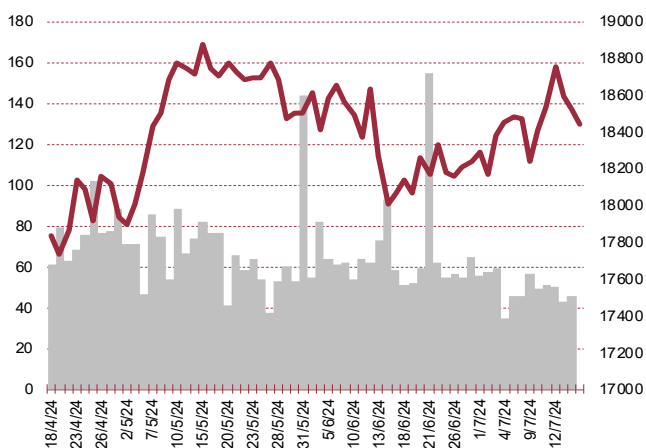
S&P500



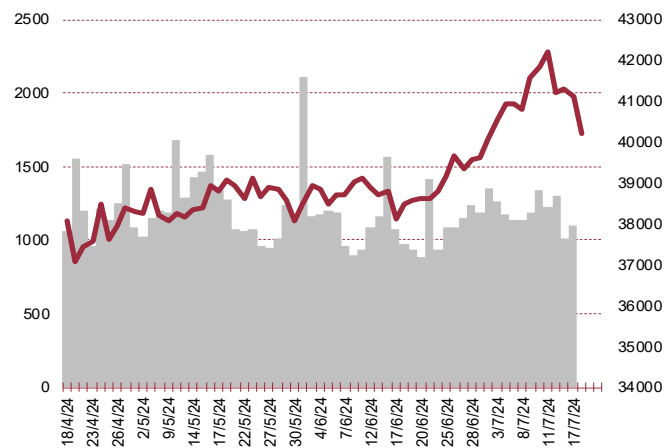
NASDAQ



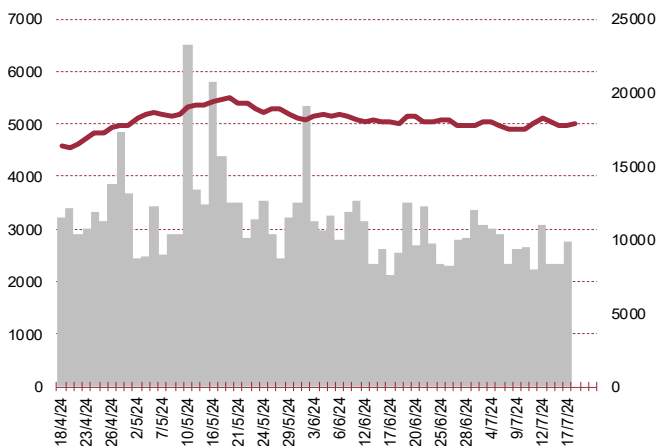
DAX



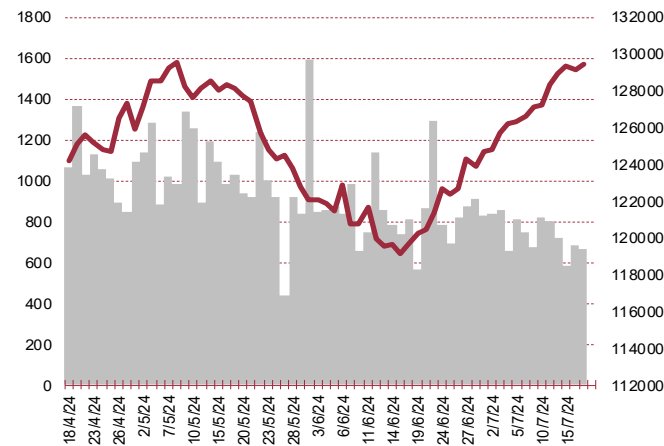
NIKKEI 225



HANG SENG



BOVESPA



Kalendarium

	Poniedziałek 15 lipca '24	Wtorek 16 lipca '24	Środa 17 lipca '24	Czwartek 18 lipca '24	Piątek 19 lipca '24
Dane makro	Inflacja CPI fin. (PL)	Inflacja bez cen żywności i energii (PL), Sprzedaż detaliczna (US)	Inflacja HICP fin. (EU), Pozwolenia na budowę domów (US), Rozpoczęcie budowy domów (US), Produkcja przemysłowa (US)	Decyzja ws. stóp procentowych (EU), Produkcja przemysłowa (PL)	
Wyniki spółek					
Dzień dywidendy	IZOLACJA, BIGCHEESE				
Inne					

	Poniedziałek 22 lipca '24	Wtorek 23 lipca '24	Środa 24 lipca '24	Czwartek 25 lipca '24	Piątek 26 lipca '24
Dane makro	Produkcja budowlano-montażowa (PL), Wyniki sprzedaży detalicznej (PL)	Sprzedaż domów na rynku wtórnym (US)	Indeks PMI dla przemysłu wst. (US, UE, GER), Indeks PMI dla usług wst. (US, UE, GER), Sprzedaż nowych domów (US)	Indeks instytutu Ifo (GER), PKB (US), Zamówienia na dobra trwałego użytku wst. (US), Wnioski o zasiłek dla bezrobotnych (US)	PCE (US)
Wyniki spółek		ORANGEPL	SANPL	GRODNO	MILLENNIUM
Dzień dywidendy	WIRTUALNA	TEXT	GPW, KRKA	INPRO, SONEL	NOVITA
Inne					

Biuro Analiz

Marcin Materna, CFA
Doradca inwestycyjny
+48 22 598 26 82
marcin.materna@bankmillennium.pl

Dyrektor
banki, ubezpieczenia

Adam Zajler
+48 22 598 26 88
adam.zajler@bankmillennium.pl

Analityk
przemysł, technologie, media

Łukasz Bugaj, CFA
Doradca inwestycyjny
+48 22 598 26 59
lukasz.bugaj@bankmillennium.pl

Analityk
fundusze inwestycyjne

Grzegorz Gawkowski
+48 22 598 26 05
grzegorz.gawkowski@bankmillennium.pl

Analityk
fundusze inwestycyjne
sektor gier komputerowych

Seweryn Żołyniak, CFA
Doradca inwestycyjny
+48 22 598 26 71
seweryn.zolyniak@bankmillennium.pl

Analityk
handel, deweloperzy

Departament Sprzedaży

Radosław Zawadzki
+48 22 598 26 34
radoslaw.zawadzki@bankmillennium.pl

Dyrektor

Arkadiusz Szumilak
+48 22 598 26 75
arkadiusz.szumilak@bankmillennium.pl

Jarosław Oldakowski
+48 22 598 26 11
jaroslaw.oldakowski@bankmillennium.pl

Leszek Iwaniec
+48 22 598 26 90
leszek.iwaniec@bankmillennium.pl

Marek Pszczółkowski
+48 22 598 26 60
marek.pszczolkowski@bankmillennium.pl

Biuro Maklerskie Banku Millennium S.A.
ul. Żaryna 2A, Millennium Park Ip
02-593 Warszawa Polska

Ważne informacje

Wszelkie informacje zawarte w niniejszym raporcie mają wyłącznie charakter informacyjny i nie stanowią one rekomendacji w rozumieniu Rozporządzenia delegowanego komisji (UE) 2016/958 z dnia 9 marca 2016 r. uzupełniającego rozporządzenie Parlamentu Europejskiego i Rady (UE) nr 596/2014 w odniesieniu do regulacyjnych standardów technicznych dotyczących środków technicznych do celów obiektywnej prezentacji rekomendacji inwestycyjnych lub innych informacji rekomendujących lub sugerujących strategię inwestycyjną oraz ujawniania interesów partykularnych lub wskazań konfliktów interesów, wyniku doradztwa inwestycyjnego, oferty ani też kierowanego do kogokolwiek (lub jakiegokolwiek grupy osób) zaproszenia do zawarcia transakcji na instrumencie bądź instrumentach finansowych.

Niniejszy raport został przygotowany z dochowaniem należytej staranności i rzetelności, w oparciu o fakty uznane za wiarygodne, jednak Biuro Maklerskie Banku Millennium S.A. nie gwarantuje, że są one w pełni dokładne i kompletne. Podstawą przygotowania raportu były wszelkie informacje na temat spółek, jakie były publicznie dostępne i znane sporządzającemu do dnia jego sporządzenia. Przedstawione prognozy są oparte wyłącznie o analizę przeprowadzoną przez Biuro Maklerskie Banku Millennium S.A. bez uzgodnień ze spółkami będącymi przedmiotem raportu ani z innymi podmiotami i opierają się na szeregu założeń, które w przyszłości mogą okazać się nietrafne. Biuro Maklerskie Banku Millennium S.A. nie udziela żadnego zapewnienia, że podane prognozy sprawdzą się. Inwestowanie w akcje spółek wymienionych w niniejszej analizie wiąże się z szeregiem ryzyk związanych między innymi z sytuacją makroekonomiczną, zmianami regulacji prawnych, zmianami sytuacji na rynkach towarowych, ryzykiem stóp procentowych, których wyeliminowanie jest praktycznie niemożliwe.

Treść raportu nie była udostępniona spółkom będącym przedmiotem raportu przed jego opublikowaniem. Biuro Maklerskie Banku Millennium S.A. nie ponosi odpowiedzialności za szkody poniesione w wyniku decyzji podjętych na podstawie informacji zawartych w niniejszym raporcie analitycznym.

Informacja o stanowiskach osób sporządzających niniejsza jest zawarta w górnej części ostatniej strony niniejszej publikacji. Wynagrodzenie otrzymywane przez osoby sporządzające raport nie jest bezpośrednio zależne od wyników finansowych uzyskiwanych przez Biuro Maklerskie Banku Millennium S.A. w ramach transakcji lub usług z zakresu bankowości inwestycyjnej, dotyczących instrumentów finansowych emitentów, których dotyczy niniejszy raport.

Niniejszy raport stanowi badanie inwestycyjne i został przygotowany przez Biuro Maklerskie Banku Millennium S.A. wyłącznie na potrzeby klientów Biura Maklerskiego Banku Millennium S.A., nie stanowi reklamy ani oferowania papierów wartościowych, może być on także dystrybuowany za pomocą środków masowego przekazu, na podstawie każdorazowej decyzji Dyrektora Departamentu Analiz. Rozpowszechnianie lub powielanie niniejszego materiału w całości lub w części bez pisemnej zgody Biura Maklerskiego Banku Millennium S.A. jest zabronione. Niniejszy dokument, ani jego kopia nie mogą zostać bezpośrednio lub pośrednio przekazane lub wydane osobom w USA, Australii, Kanadzie, Japonii.

Nadzór nad Biurem Maklerskim Banku Millennium S.A. sprawuje Komisja Nadzoru Finansowego.

Powiązania Biura Maklerskiego Banku Millennium S.A. ze spółkami będącymi przedmiotem niniejszego raportu

Jest możliwe, że Biuro Maklerskie Banku Millennium S.A. lub Bank Millennium S.A. w ramach prowadzonej działalności maklerskiej lub usług bankowych świadczy, będzie świadczył, lub w przeszłości świadczył usługi na rzecz spółek i innych podmiotów wymienionych w niniejszym raporcie. Biuro Maklerskie Banku Millennium S.A. nie wyklucza złożenia emitentowi papierów wartościowych, będących przedmiotem raportu oferty świadczenia usług maklerskich. Informacje o konflikcie interesów powstałym w związku ze sporządzeniem raportu (o ile występuje) znajdują się poniżej.

Biuro Maklerskie Banku Millennium S.A. pełni funkcję animatora emitenta dla spółek: Selena FM, KGHM, PZU, Eurotel, Lokum Deweloper, Zamet Industry, GR media i Carlson od których otrzymał wynagrodzenie z tego tytułu. Biuro Maklerskie Banku Millennium S.A. pełni funkcję animatora rynku dla spółek: Selena FM, KGHM, PZU, Eurotel, Lokum Deweloper, Zamet Industry, GR media i Carlson.

Biuro Maklerskie Banku Millennium S.A. w ciągu ostatnich 12 miesięcy pełniło funkcję oferującego w trakcie oferty publicznej dla akcji spółki: Lokum Deweloper S.A., od której otrzymał wynagrodzenie z tego tytułu. Biuro Maklerskie Banku Millennium S.A. w ramach Pilotażowego Programu Wsparcia Pokrycia Analitycznego tworzy materiały analityczne dla spółek: Agora, Ambra, Korporacja KGL, Mostostal Zabrze. Biuro Maklerskie Banku Millennium S.A. w ciągu najbliższych 12 miesięcy otrzyma wynagrodzenie z tytułu sporządzania niniejszej rekomendacji od Giełdy Papierów Wartościowych w Warszawie S.A., której przysługują autorskie prawa majątkowe do tego raportu.

Spółki będące przedmiotem raportu mogą być klientami Grupy Kapitałowej Millennium Banku S.A. oraz Banku Millennium S.A. Pomiędzy Bankiem Millennium S.A., a spółkami będącymi przedmiotem niniejszego raportu nie występują żadne inne powiązania, o których mowa w Rozporządzeniu delegowanym komisji (UE) 2016/958 z dnia 9 marca 2016 r. uzupełniającym rozporządzenie Parlamentu Europejskiego i Rady (UE) nr 596/2014 w odniesieniu do regulacyjnych standardów technicznych dotyczących środków technicznych do celów obiektywnej prezentacji rekomendacji inwestycyjnych lub innych informacji rekomendujących lub sugerujących strategię inwestycyjną oraz ujawniania interesów partykularnych lub wskazań konfliktów interesów, które byłyby znane sporządzającemu niniejszy raport.

Rozwiązania organizacyjne ustanowione w celu zapobiegania konfliktom interesów:

Zasady zarządzania konfliktami interesów w Biurze Maklerskim Banku Millennium S.A. zostały zawarte w Polityce zarządzania konfliktami interesów w Biurze Maklerskim Banku Millennium S.A.

Przyjęte dla zapobiegania konfliktom interesów rozwiązania organizacyjne określa między innymi Regulamin organizacyjny Biura Maklerskiego, który przewiduje: (a) nadzór nad osobami, których główne funkcje obejmują prowadzenie działań w imieniu lub świadczenie usług dla Klientów, których interesy mogą być sprzeczne lub którzy w inny sposób reprezentują różne sprzeczne interesy, w tym interesy Biura Maklerskiego; (b) środki zapobiegające lub ograniczające wywieranie przez osobę trzecią niewłaściwego wpływu na sposób, w jaki upoważniona osoba wykonuje czynności w ramach usług świadczonych przez Biuro Maklerskie (c) organizacyjne oddzielenie od siebie osób (zespołów) zajmujących się wykonywaniem czynności, które wiążą się z ryzykiem powstania konfliktu interesów, (d) zapewnienie każdej jednostce organizacyjnej Biura Maklerskiego i jej pracownikom niezależności w zakresie, w jakim dotyczy to interesów Klientów, na rzecz których taka jednostka wykonuje określone czynności.

Przyjęte dla zapobiegania konfliktom interesów rozwiązania organizacyjne określa również Regulamin wynagradzania, który zapewnia, że nie istnieją żadne powiązania pomiędzy wysokością wynagrodzeń pracowników różnych jednostek organizacyjnych lub wysokością przychodów osiągniętych przez różne jednostki organizacyjne, jeżeli jednostki te wykonują czynności, które wiążą się z ryzykiem powstania konfliktu interesów.

Ograniczenia dotyczące przepływu informacji w celu zapobiegania konfliktom interesów, w tym informacji poufnych i stanowiących tajemnicę zawodową, określa Regulamin ochrony przepływu informacji poufnych oraz stanowiących tajemnicę zawodową Biura Maklerskiego Banku Millennium S.A.