

## Raport dzienny

4 lipca 2024

## Główne indeksy

Indeks	Zmiana 1D	Zmiana 1M	Zmiana 1Y	obroty PLN/USDm
WIG20	2 544 ↑ 0,60%	4,5%	23,7%	761/190
WIG30	3 175 ↑ 0,67%	3,5%	25,5%	910/228
mWIG40	6 418 ↑ 0,27%	-1,3%	31,4%	207/52
sWIG80	25 173 ↑ 0,06%	2,0%	16,0%	24/6
WIG	87 927 ↑ 0,50%	3,5%	30,3%	1005/252
WIGBANKI	13 701 ↓ -0,31%	8,8%	72,0%	249/62

## Główne indeksy światowe

	1D	1M	3M	1Y
S&P500	5 537 ↑ 0,51%	4,64%	7,57%	24,27%
NASDAQ	18 188 ↑ 0,88%	7,90%	13,33%	31,64%
DAX	18 375 ↑ 1,16%	-0,17%	-0,16%	14,56%
NIKKEI 225	40 953 ↑ 0,92%	5,45%	2,97%	22,53%
HANG SENG	17 993 ↑ 0,08%	-2,45%	7,58%	-7,33%
BOVESPA	125 662 ↑ 0,70%	3,17%	-1,39%	5,53%

## Surowce

	1D	1M	3M	1Y
Miedź (USD/t)	9 868,0 ↑ 2,02%	-2,7%	6,5%	17,5%
Ropa (USD/bbl)	86,8 ↓ -0,57%	12,4%	-1,1%	18,6%
Srebro (USD/OZ)	30,3 ↓ -0,59%	2,8%	12,7%	32,0%
Złoto (USD/OZ)	2 356,1 ↓ -0,01%	1,2%	2,8%	22,4%

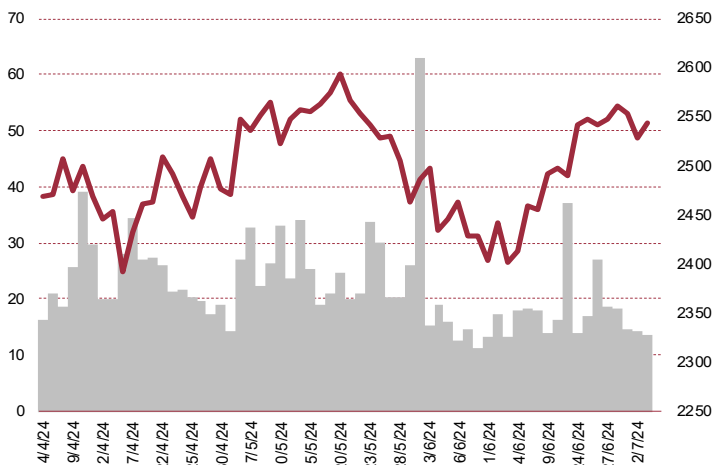
## Waluty

	1D	1M	3M	1Y
USD/PLN	3,9854 ↑ 0,01%	0,6%	0,7%	-2,2%
EUR/PLN	4,2986 ↓ -0,08%	-0,2%	0,2%	-3,1%
EUR/USD	1,0786 ↔ 0,00%	-0,9%	-0,5%	-0,9%
USD/JPY	161,44 ↓ -0,15%	4,2%	6,7%	11,7%

## Informacje ze spółek

- PKP Cargo Zwolnienia grupowe do 30% zatrudnionych
- PGE Wpływ zatwierdzenia taryfy G na wyniki finansowe
- Enea Rekomendacja RN w sprawie absolutorium byłych członków zarządu
- Auto Partner Przychody ze sprzedaży za czerwiec 2024r.
- Quercus TFI Oferta nabycia 100% akcji Noble Securities
- Woodpecker.co Miesięczne przychody powtarzalne (MRR) w czerwcu 2024r.
- Budimex Umowa na budowę odcinka drogi S10
- Wojas Przychody zrealizowane w czerwcu'24
- Orlen Modelowa marża rafineryjna w czerwcu
- Mirbud Umowę na budowę odcinka drogi S11
- Marvipol Development Sprzedaż lokali w II kw.'24
- Lokum Deweloper Sprzedaż lokali w II kw.'24

## WIG20



## Rentowność skarbowych papierów dłużnych

	3M	1Y	2Y	5Y	10Y
Polska	5,75%	4,95%	5,17%	5,61%	5,79%
Niemcy	3,38%	3,25%	2,91%	2,58%	2,60%
USA	5,38%	5,07%	4,71%	4,32%	4,36%
Japonia	0,05%	0,18%	0,36%	0,59%	1,10%

## Wygrani/Przegran

	1D		1D
KGHM	152,45 ↑ 3,92%	LPP	16510,00 ↓ -1,14%
PGE	7,42 ↑ 3,34%	PEKAO	167,75 ↓ -0,83%

## Najbardziej aktywne akcje

	1D	1M	% obrotów	obroty(PLN/USD)
PKOBP	61,70 ↓ -0,23%	9,8%	9,9%	75/18
PKNORLEN	68,81 ↑ 0,88%	9,9%	9,1%	69/17
PZU	50,16 ↑ 0,24%	3,0%	8,9%	68/17
PEKAO	167,75 ↓ -0,83%	8,6%	6,6%	50/12

## Wydarzenia w spółkach

Spółka	Wydarzenie
IZOSTAL	Dzień dywidendy w wysokości 0,09 PLN na akcję

## Prognozy makro

Godz.	Wydarzenie	Będzie Ostatnio
13:30	Protokół z posiedzenia ECB	
15:00	Wystąpienie publiczne szefa NBP	

## Informacje ze spółek

### PKP Cargo

#### Zwolnienia grupowe do 30% zatrudnionych

PKP Cargo planuje przeprowadzić zwolnienia grupowe, które miałyby objąć do 30 proc. zatrudnionych w spółce (do 4142 pracowników) w różnych grupach zawodowych. Proces miałby nastąpić nie wcześniej niż od dnia następującego po dniu zawiadomienia do powiatowych urzędów pracy do dnia 30 września 2024 r.

### PGE

#### Wpływ zatwierdzenia taryfy G na wyniki finansowe

PGE poinformowało o braku konieczności zawiązania w PGE Obrót dodatkowej rezerwy na umowy rodzące obciążenia z zastrzeżeniem, że dla II półrocza 2024 r. szacowana jest strata na taryfie G w wysokości około 550 mln PLN (ponad wysokość wskazanej wyżej rezerwy).

### Enea

#### Rekomendacja RN w sprawie absolutorium byłych członków zarządu

Rada Nadzorcza Enei rekomenduje, by nie udzielać absolutorium byłym członkom zarządu spółki, którzy pełnili funkcję w roku obrotowym 2023. Jak podano w komunikacie Rada Nadzorcza negatywnie ocenia działalność byłych członków zarządu spółki. Negatywna ocena oraz rekomendacja odmowy udzielenia absolutorium dotyczy wszystkich byłych członków zarządu, którzy pełnili funkcję w 2023 roku. Jako przyczynę podjęcia tych uchwał Rada Nadzorcza wskazała naruszenia przez byłych członków zarządu spółki obowiązku prowadzenia spraw spółki z dołożeniem należytej staranności, co naraziło spółkę na niebezpieczeństwo wyrządzenia jej szkody majątkowej co najmniej w wielkich rozmiarach.

### Auto Partner

#### Przychody ze sprzedaży za czerwiec 2024r.

Skonsolidowane przychody Auto Partnera w czerwcu 2024 roku wyniosły 351,6 mln PLN, co oznacza wzrost rdr o 10,77%. Narastająco, w okresie styczeń-czerwiec 2024 roku, przychody wyniosły 2,05 mld PLN, rosnąc o 15,88% rdr.

### Quercus TFI

#### Oferta nabycia 100% akcji Noble Securities

Quercus TFI złożył wiążącą ofertę nabycia 100% akcji Noble Securities w czerwcu 2024 r. Podano, że Quercus TFI rozpoczął w środę negocjacje dotyczące nabycia spółki.

### Woodpecker.co

#### Miesięczne przychody powtarzalne (MRR) w czerwcu 2024r.

Spółka poinformowała, że szacunkowa wartość miesięcznych powtarzalnych przychodów (MRR - Monthly Recurring Revenue) w czerwcu 2024 roku wyniosła 485,7 tys. USD co oznacza spadek o 7.84% rok do roku.

### Budimex

#### Umowa na budowę odcinka drogi S10

Budimex podpisał umowę z GDDKiA na budowę odcinka drogi S10 Szczecin - Piła. Wartość umowy to 586,4 mln zł netto. Umowa dotyczy budowy drogi S10 Szczecin - Piła na odcinku koniec obwodnicy Stargardu - początek obwodnicy Piły (z węzłem "Koszyce") z wyłączeniem obwodnicy miejscowości Wałcz, Odcinek 8: Wałcz węzeł "Witankowo" (bez węzła) - węzeł "Piła Północ". Termin zakończenia robót to 39 miesięcy od daty rozpoczęcia (nie wlicza się okresów zimowych).

**Wojas****Przychody zrealizowane w czerwcu'24**

Wojas miał w czerwcu 2024 roku 30,8 mln zł skonsolidowanych przychodów ze sprzedaży, co oznacza spadek rdr o 20,3 proc. Łącznie w okresie styczeń-czerwiec 2024 roku grupa odnotowała 180,6 mln zł przychodów, co oznacza wzrost rdr o 1,2 proc.

Skonsolidowane przychody ze sprzedaży detalicznej w czerwcu 2024 roku wyniosły 21,9 mln zł i były wyższe o 10 proc. od przychodów osiągniętych w czerwcu 2023 roku. Narastająco, w okresie styczeń - czerwiec 2024 r. skonsolidowane przychody ze sprzedaży detalicznej wyniosły 127,2 mln zł i były wyższe o 8 proc. od przychodów osiągniętych w analogicznym okresie roku poprzedniego.

**Orlen****Modelowa marża rafineryjna w czerwcu**

Modelowa marża rafineryjna Orlenu w czerwcu spadła do 11,5 USD z 13,2 USD w maju. Diferencjał jest ujemny i wynosi -1,6 USD, wobec ujemnego dyferencjału w maju, który wyniósł -1 USD. Koncern poinformował, że w czerwcu średnia cena baryłki ropy Brent wyniosła 82,6 USD wobec 82 USD w maju.

**Mirbud****Umowę na budowę odcinka drogi S11**

Konsorcjum Kobylarni i Mirbudu zawarło z GDDKiA umowę o wartości 853,5 mln zł brutto na zaprojektowanie i wybudowanie drogi ekspresowej S11 Piła - Poznań, odc. Oborniki - węzeł Poznań Północ wraz z obwodnicą Obornik. Termin realizacji zadania ustalono na 39 miesięcy od dnia zawarcia umowy (do okresu realizacji robót budowlanych nie wlicza się okresów zimowych, tj. od 16 grudnia do 15 marca).

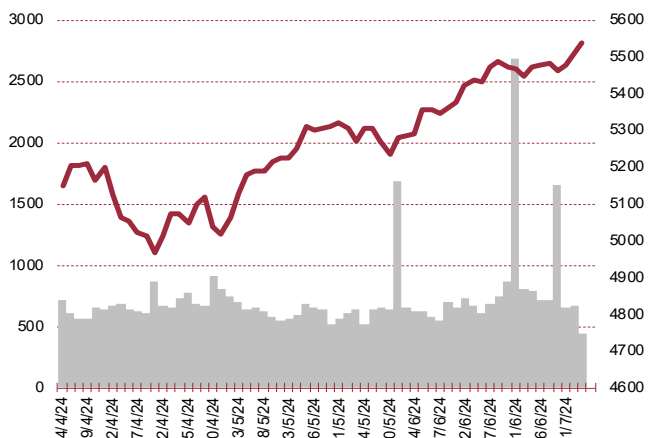
**Marvipol Development Sprzedaż lokali w II kw.'24**

Marvipol Development sprzedał w drugim kwartale 2024 roku 110 lokali o łącznej wartości 91,2 mln zł. Liczba wydanych lokali wyniosła w tym czasie 18 sztuk, a ich wartość to 28,7 mln zł. Liczba sprzedanych mieszkań i lokali usługowych od stycznia 2024 roku wyniosła łącznie 254 sztuk, a ich wartość to 212,7 mln zł.

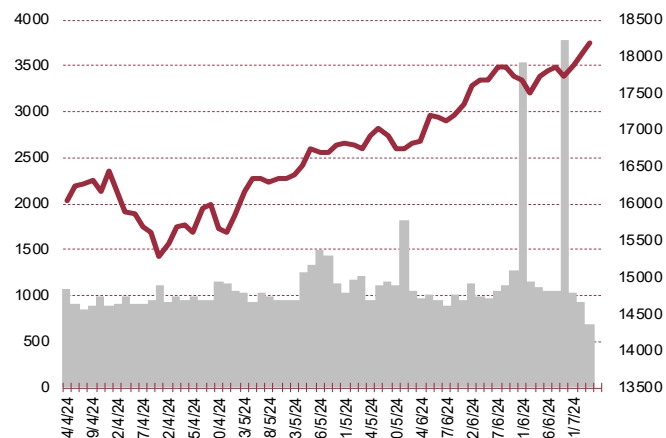
**Lokum Deweloper****Sprzedaż lokali w II kw.'24**

Grupa Lokum Deweloper sprzedała w II kwartale 2024 r. 45 lokali wobec 206 lokali przed rokiem. Grupa rozpoznała w wyniku tego okresu 50 lokali wobec 125 lokali rok wcześniej. Deweloper w II kwartale objął umowami deweloperskimi i przedwstępnymi 45 lokali: 34 na rynku wrocławskim oraz 11 w Krakowie. Od stycznia do końca czerwca 2024 r. grupa zakontraktowała łącznie 115 takich umów: 94 we Wrocławiu oraz 21 w Krakowie. W II kwartale przekazał klientom 50 mieszkań, o 60 proc. mniej niż przed rokiem, natomiast za całe I półrocze w wyniku rozpoznano 188 lokali (-19 proc. rdr): 150 we Wrocławiu i 38 w Krakowie. Potencjał rozpoznań na 2024 r. został w ciągu sześciu miesięcy zrealizowany w 55 proc. Na koniec II kwartału 2024 r. oferta grupy na rynku wrocławskim i krakowskim obejmowała łącznie 421 lokali, natomiast w realizacji były 584 lokale.

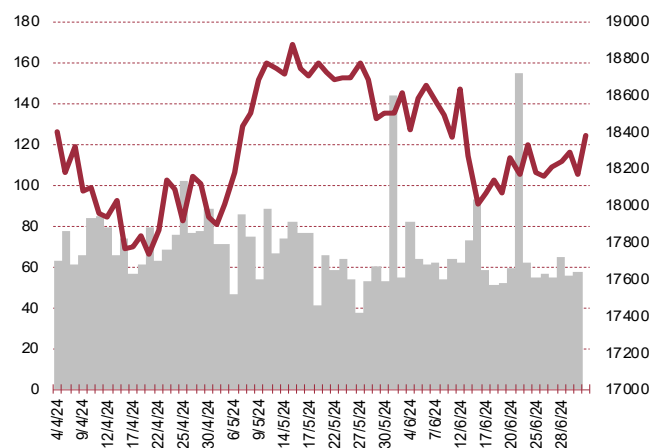
**S&P500**



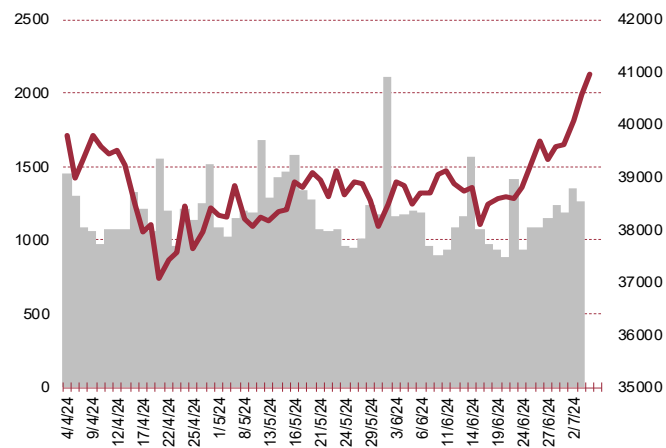
**NASDAQ**



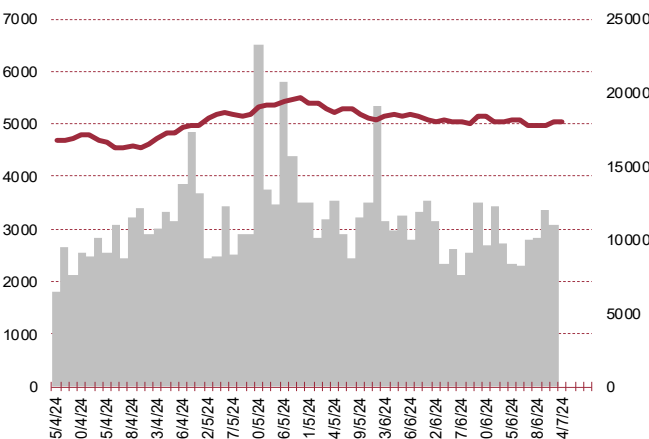
**DAX**



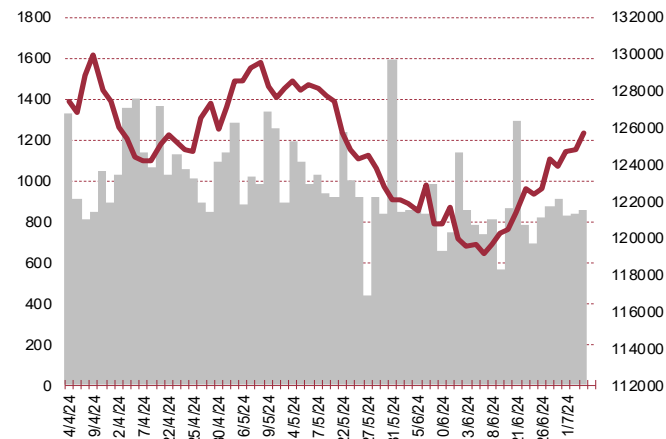
**NIKKEI 225**



**HANG SENG**



**BOVESPA**



# Kalendarium

	<b>Poniedziałek</b>	<b>Wtorek</b>	<b>Środa</b>	<b>Czwartek</b>	<b>Piątek</b>
	1 lipca '24	2 lipca '24	3 lipca '24	4 lipca '24	5 lipca '24

Dane makro	Indeks PMI dla przemysłu (PL), Raport ISM dla przemysłu (US)	Inflacja HICP (EU)	Decyzja ws. stóp procentowych (PL), Raport ADP (US), Raport ISM dla usług (US), Protokół z posiedzenia FOMC (US)	Protokół z posiedzenia ECB (EU), Wystąpienie publiczne szefa NBP (PL)	Stopa bezrobocia (US)
------------	--	--------------------	--	---	-----------------------

Wyniki spółek

Dzień dywidendy

PLAYWAY

DECORA

Inne

	<b>Poniedziałek</b>	<b>Wtorek</b>	<b>Środa</b>	<b>Czwartek</b>	<b>Piątek</b>
	8 lipca '24	9 lipca '24	10 lipca '24	11 lipca '24	12 lipca '24

Dane makro				Inflacja CPI (US), Wnioski o zasilek dla bezrobotnych (US)	Inflacja PPI (US), Raport Uniwersytetu Michigan (US)
------------	--	--	--	--	--

Wyniki spółek

KREDYTIN

Dzień dywidendy

APLISENS, BOWIM

ARCHICOM

Inne

**Biuro Maklerskie Banku Millennium S.A.**

ul. Żaryna 2A, 02-593 Warszawa

Telefon: (022) 598 26 00

## Biuro Analiz

**Marcin Materna, CFA**  
Doradca inwestycyjny  
+48 22 598 26 82  
marcin.materna@bankmillennium.pl

**Dyrektor**  
banki, ubezpieczenia

**Adam Zajler**  
+48 22 598 26 88  
adam.zajler@bankmillennium.pl

**Analityk**  
przemysł, technologie, media

**Łukasz Bugaj, CFA**  
Doradca inwestycyjny  
+48 22 598 26 59  
lukasz.bugaj@bankmillennium.pl

**Analityk**  
fundusze inwestycyjne

**Grzegorz Gawkowski**  
+48 22 598 26 05  
grzegorz.gawkowski@bankmillennium.pl

**Analityk**  
fundusze inwestycyjne  
sektor gier komputerowych

**Seweryn Żołyniak, CFA**  
Doradca inwestycyjny  
+48 22 598 26 71  
seweryn.zolyniak@bankmillennium.pl

**Analityk**  
handel, deweloperzy

## Departament Sprzedaży

**Radosław Zawadzki**  
+48 22 598 26 34  
radoslaw.zawadzki@bankmillennium.pl

**Dyrektor**

**Arkadiusz Szumilak**  
+48 22 598 26 75  
arkadiusz.szumilak@bankmillennium.pl

**Jarosław Oldakowski**  
+48 22 598 26 11  
jaroslaw.oldakowski@bankmillennium.pl

**Leszek Iwaniec**  
+48 22 598 26 90  
leszek.iwaniec@bankmillennium.pl

**Marek Pszczółkowski**  
+48 22 598 26 60  
marek.pszczolkowski@bankmillennium.pl

**Biuro Maklerskie Banku Millennium S.A.**  
**ul. Żaryna 2A, Millennium Park Ip**  
**02-593 Warszawa Polska**

### Ważne informacje

Wszelkie informacje zawarte w niniejszym raporcie mają wyłącznie charakter informacyjny i nie stanowią one rekomendacji w rozumieniu Rozporządzenia delegowanego komisji (UE) 2016/958 z dnia 9 marca 2016 r. uzupełniającego rozporządzenie Parlamentu Europejskiego i Rady (UE) nr 596/2014 w odniesieniu do regulacyjnych standardów technicznych dotyczących środków technicznych do celów obiektywnej prezentacji rekomendacji inwestycyjnych lub innych informacji rekomendujących lub sugerujących strategię inwestycyjną oraz ujawniania interesów partykularnych lub wskazań konfliktów interesów, wyniku doradztwa inwestycyjnego, oferty ani też kierowanego do kogokolwiek (lub jakiegokolwiek grupy osób) zaproszenia do zawarcia transakcji na instrumencie bądź instrumentach finansowych.

Niniejszy raport został przygotowany z dochowaniem należytej staranności i rzetelności, w oparciu o fakty uznane za wiarygodne, jednak Biuro Maklerskie Banku Millennium S.A. nie gwarantuje, że są one w pełni dokładne i kompletne. Podstawą przygotowania raportu były wszelkie informacje na temat spółek, jakie były publicznie dostępne i znane sporządzającemu do dnia jego sporządzenia. Przedstawione prognozy są oparte wyłącznie o analizę przeprowadzoną przez Biuro Maklerskie Banku Millennium S.A. bez uzgodnień ze spółkami będącymi przedmiotem raportu ani z innymi podmiotami i opierają się na szeregu założeń, które w przyszłości mogą okazać się nietrafne. Biuro Maklerskie Banku Millennium S.A. nie udziela żadnego zapewnienia, że podane prognozy sprawdzą się. Inwestowanie w akcje spółek wymienionych w niniejszej analizie wiąże się z szeregiem ryzyk związanych między innymi z sytuacją makroekonomiczną, zmianami regulacji prawnych, zmianami sytuacji na rynkach towarowych, ryzykiem stóp procentowych, których wyeliminowanie jest praktycznie niemożliwe.

Treść raportu nie była udostępniona spółkom będącym przedmiotem raportu przed jego opublikowaniem. Biuro Maklerskie Banku Millennium S.A. nie ponosi odpowiedzialności za szkody poniesione w wyniku decyzji podjętych na podstawie informacji zawartych w niniejszym raporcie analitycznym.

Informacja o stanowiskach osób sporządzających niniejsza jest zawarta w górnej części ostatniej strony niniejszej publikacji. Wynagrodzenie otrzymywane przez osoby sporządzające raport nie jest bezpośrednio zależne od wyników finansowych uzyskiwanych przez Biuro Maklerskie Banku Millennium S.A. w ramach transakcji lub usług z zakresu bankowości inwestycyjnej, dotyczących instrumentów finansowych emitentów, których dotyczy niniejszy raport.

Niniejszy raport stanowi badanie inwestycyjne i został przygotowany przez Biuro Maklerskie Banku Millennium S.A. wyłącznie na potrzeby klientów Biura Maklerskiego Banku Millennium S.A., nie stanowi reklamy ani oferowania papierów wartościowych, może być on także dystrybuowany za pomocą środków masowego przekazu, na podstawie każdorazowej decyzji Dyrektora Departamentu Analiz. Rozpowszechnianie lub powielanie niniejszego materiału w całości lub w części bez pisemnej zgody Biura Maklerskiego Banku Millennium S.A. jest zabronione. Niniejszy dokument, ani jego kopia nie mogą zostać bezpośrednio lub pośrednio przekazane lub wydane osobom w USA, Australii, Kanadzie, Japonii.

Nadzór nad Biurem Maklerskim Banku Millennium S.A. sprawuje Komisja Nadzoru Finansowego.

### Powiązania Biura Maklerskiego Banku Millennium S.A. ze spółkami będącymi przedmiotem niniejszego raportu

Jest możliwe, że Biuro Maklerskie Banku Millennium S.A. lub Bank Millennium S.A. w ramach prowadzonej działalności maklerskiej lub usług bankowych świadczy, będzie świadczył, lub w przeszłości świadczył usługi na rzecz spółek i innych podmiotów wymienionych w niniejszym raporcie. Biuro Maklerskie Banku Millennium S.A. nie wyklucza złożenia emitentowi papierów wartościowych, będących przedmiotem raportu oferty świadczenia usług maklerskich. Informacje o konflikcie interesów powstałym w związku ze sporządzeniem raportu (o ile występuje) znajdują się poniżej.

Biuro Maklerskie Banku Millennium S.A. pełni funkcję animatora emitenta dla spółek: Selena FM, KGHM, PZU, Eurotel, Lokum Deweloper, Zamet Industry, GR media i Carlson od których otrzymał wynagrodzenie z tego tytułu. Biuro Maklerskie Banku Millennium S.A. pełni funkcję animatora rynku dla spółek: Selena FM, KGHM, PZU, Eurotel, Lokum Deweloper, Zamet Industry, GR media i Carlson.

Biuro Maklerskie Banku Millennium S.A. w ciągu ostatnich 12 miesięcy pełniło funkcję oferującego w trakcie oferty publicznej dla akcji spółki: Lokum Deweloper S.A., od której otrzymał wynagrodzenie z tego tytułu. Biuro Maklerskie Banku Millennium S.A. w ramach Pilotażowego Programu Wsparcia Pokrycia Analitycznego tworzy materiały analityczne dla spółek: Agora, Ambra, Korporacja KGL, Mostostal Zabrze. Biuro Maklerskie Banku Millennium S.A. w ciągu najbliższych 12 miesięcy otrzyma wynagrodzenie z tytułu sporządzania niniejszej rekomendacji od Giełdy Papierów Wartościowych w Warszawie S.A., której przysługują autorskie prawa majątkowe do tego raportu.

Spółki będące przedmiotem raportu mogą być klientami Grupy Kapitałowej Millennium Banku S.A. oraz Banku Millennium S.A. Pomiędzy Bankiem Millennium S.A., a spółkami będącymi przedmiotem niniejszego raportu nie występują żadne inne powiązania, o których mowa w Rozporządzeniu delegowanym komisji (UE) 2016/958 z dnia 9 marca 2016 r. uzupełniającym rozporządzenie Parlamentu Europejskiego i Rady (UE) nr 596/2014 w odniesieniu do regulacyjnych standardów technicznych dotyczących środków technicznych do celów obiektywnej prezentacji rekomendacji inwestycyjnych lub innych informacji rekomendujących lub sugerujących strategię inwestycyjną oraz ujawniania interesów partykularnych lub wskazań konfliktów interesów, które byłyby znane sporządzającemu niniejszy raport.

### Rozwiązania organizacyjne ustanowione w celu zapobiegania konfliktom interesów:

Zasady zarządzania konfliktami interesów w Biurze Maklerskim Banku Millennium S.A. zostały zawarte w Polityce zarządzania konfliktami interesów w Biurze Maklerskim Banku Millennium S.A.

Przyjęte dla zapobiegania konfliktom interesów rozwiązania organizacyjne określa między innymi Regulamin organizacyjny Biura Maklerskiego, który przewiduje: (a) nadzór nad osobami, których główne funkcje obejmują prowadzenie działań w imieniu lub świadczenie usług dla Klientów, których interesy mogą być sprzeczne lub którzy w inny sposób reprezentują różne sprzeczne interesy, w tym interesy Biura Maklerskiego; (b) środki zapobiegające lub ograniczające wywieranie przez osobę trzecią niewłaściwego wpływu na sposób, w jaki upoważniona osoba wykonuje czynności w ramach usług świadczonych przez Biuro Maklerskie (c) organizacyjne oddzielenie od siebie osób (zespołów) zajmujących się wykonywaniem czynności, które wiążą się z ryzykiem powstania konfliktu interesów, (d) zapewnienie każdej jednostce organizacyjnej Biura Maklerskiego i jej pracownikom niezależności w zakresie, w jakim dotyczy to interesów Klientów, na rzecz których taka jednostka wykonuje określone czynności.

Przyjęte dla zapobiegania konfliktom interesów rozwiązania organizacyjne określa również Regulamin wynagradzania, który zapewnia, że nie istnieją żadne powiązania pomiędzy wysokością wynagrodzeń pracowników różnych jednostek organizacyjnych lub wysokością przychodów osiągniętych przez różne jednostki organizacyjne, jeżeli jednostki te wykonują czynności, które wiążą się z ryzykiem powstania konfliktu interesów.

Ograniczenia dotyczące przepływu informacji w celu zapobiegania konfliktom interesów, w tym informacji poufnych i stanowiących tajemnicę zawodową, określa Regulamin ochrony przepływu informacji poufnych oraz stanowiących tajemnicę zawodową Biura Maklerskiego Banku Millennium S.A.